



MALATYA  
TURGUT ÖZAL  
ÜNİVERSİTESİ

**MTÜBİDR**

SANAT, TASARIM VE  
MİMARLIK FAKÜLTESİ

# Birim İç Değerlendirme Raporu

2024

 [www.ozal.edu.tr](http://www.ozal.edu.tr)

# İÇİNDEKİLER

BİRİM HAKKINDA .....	1
Birim Kalite Komisyonu .....	3
Tarihçe .....	4
Misyon ve Vizyon .....	5
A. LİDERLİK, YÖNETİŞİM VE KALİTE.....	6
A.1. Liderlik ve Kalite.....	6
A.1.1. Yönetişim Modeli ve İdari Yapı.....	6
A.1.2. Liderlik .....	7
A.1.3. Birimsel Dönüşüm Kapasitesi.....	9
A.1.4. İç Kalite Güvencesi Mekanizmaları.....	10
A.1.5. Kamuoyunu Bilgilendirme ve Hesap Verebilirlik.....	11
A.2. Misyon ve Stratejik Amaçlar .....	12
A.2.1. Misyon, Vizyon ve Politikalar .....	12
A.2.2. Stratejik Amaç ve Hedefler.....	13
A.2.3. Performans Yönetimi.....	14
A.3.1. Bilgi Yönetim Sistemi.....	15
A.3.2. İnsan Kaynakları Yönetimi .....	16
A.3.3. Finansal Yönetim.....	17
A.3.4. Süreç Yönetimi .....	18
A.4. Paydaş Katılımı.....	19
A.4.1. İç ve Dış Paydaş Katılımı.....	19
A.4.2. Öğrenci Geri Bildirimleri .....	20
A.4.3. Mezun İlişkileri Yönetimi .....	22
A.5. Uluslararasılaşma .....	23
A.5.1. Uluslararasılaşma Süreçlerinin Yönetimi .....	23
A.5.2. Uluslararasılaşma Kaynakları.....	24
B. EĞİTİM VE ÖĞRETİM.....	26
B.1. Program Tasarımı, Değerlendirmesi ve Güncellenmesi.....	26
B.1-1 Programların Tasarımı ve Onayı.....	26
B.1-2 Programların Ders Dağılım Dengesi.....	27
B.1-3 Ders Kazanımlarının Program Çıktılarıyla Uyumu .....	28
B.1-4 Öğrenci İş Yüküne Dayalı Ders Tasarımı.....	29

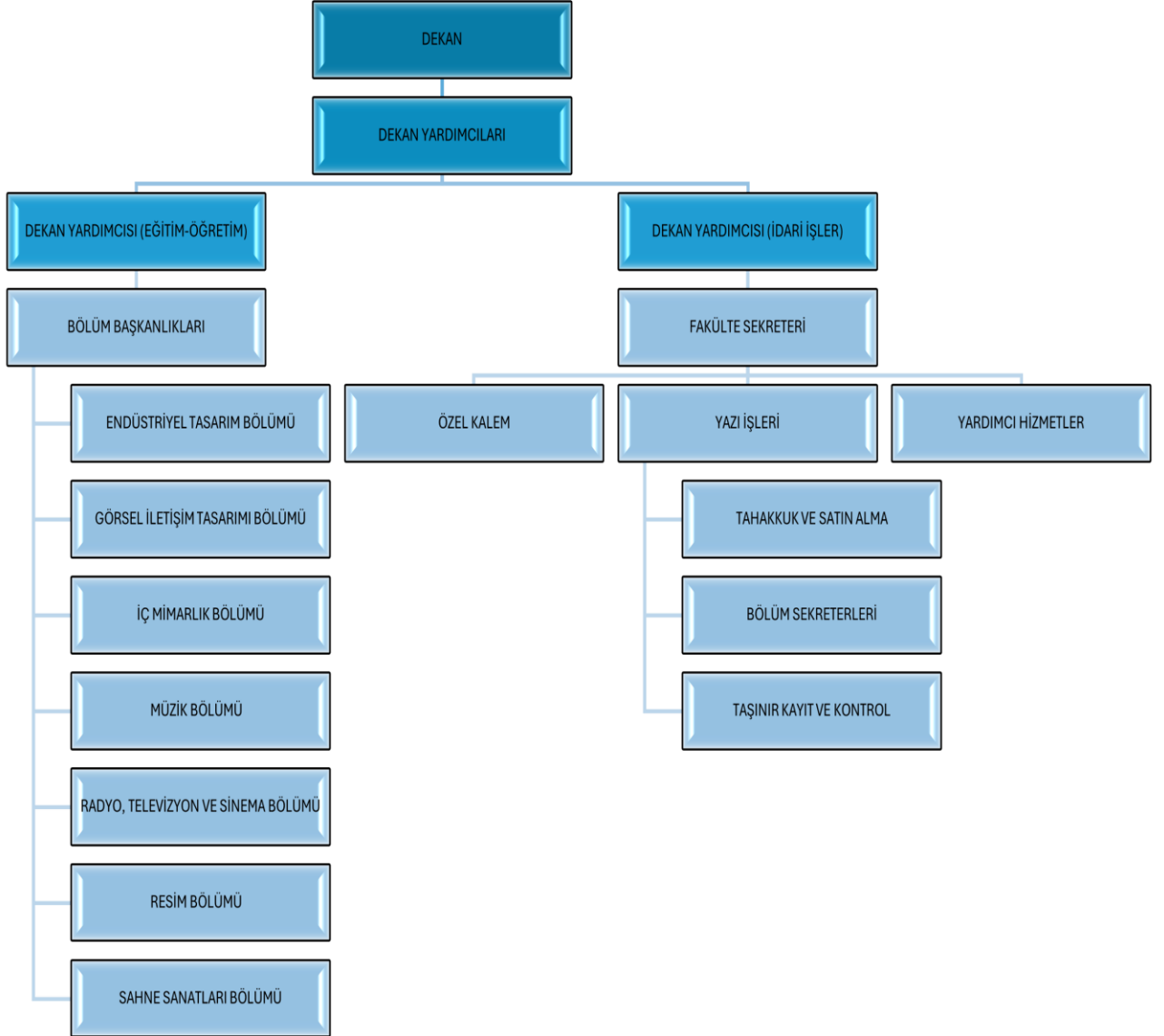
B.1-5 Programların İzlenmesi ve Güncellenmesi .....	29
B.1-6 Eğitim ve Öğretim Süreçlerinin Yönetimi.....	30
B.2. Programların Yürütülmesi (Öğrenci Merkezli Öğrenme, Öğretme ve Değerlendirme) .....	31
B.2-1 Öğretim Yöntem ve Teknikleri.....	31
B.2-2 Ölçme ve Değerlendirme.....	31
B.2-3 Öğrenci Kabulü, Önceki Öğrenmenin Tanınması Ve Kredilendirilmesi .....	32
B.2-4 Yeterliliklerin Sertifikalandırılması Ve Diploma.....	34
B.3. Öğrenme Kaynakları ve Akademik Destek Hizmetleri .....	34
B.3-1 Öğrenme Ortam ve Kaynakları.....	34
B.3-2 Akademik Destek Hizmetleri.....	35
B.3-3 Tesis ve altyapılar .....	36
B.3-4 Dezavantajlı Gruplar.....	38
B.3-5 Sosyal, Kültürel, Sportif Faaliyetler .....	39
B.4. Öğretim Kadrosu.....	40
B.4-1 Atama, Yükseltme ve Görevlendirme Kriterleri.....	40
B.4.2. Öğretim yetkinlikleri ve gelişimi .....	41
B.4-3 Eğitim faaliyetlerine yönelik teşvik ve ödüllendirme.....	42
C. ARAŞTIRMA VE GELİŞTİRME .....	43
C.1. Araştırma Süreçlerinin Yönetimi ve Araştırma Kaynakları.....	43
C.1-1 Araştırma Süreçlerinin Yönetimi.....	43
C.1-2 İç ve dış kaynaklar .....	44
C.1-3 Doktora Programları Ve Doktora Sonrası İmkanlar .....	46
C.2-2 Ulusal ve uluslararası ortak programlar ve ortak araştırma birimleri .....	48
C.3. Araştırma Performansı.....	48
C.3-1 Araştırma performansının izlenmesi ve değerlendirilmesi.....	48
C.3-2 Öğretim Elemanı/Araştırmacı Performansının Değerlendirilmesi .....	49
D. TOPLUMSAL KATKI .....	50
D.1. Toplumsal Katkı Süreçlerinin Yönetimi ve Toplumsal Katkı Kaynakları.....	50
D.1.1. Toplumsal Katkı Süreçlerinin Yönetimi.....	50
D.1.2. Kaynaklar .....	51
D.2. Toplumsal Katkı Performansı.....	52
D.2.1. Toplumsal Katkı Performansının İzlenmesi ve İyileştirilmesi .....	52
E. SONUÇ VE DEĞERLENDİRME.....	54

E.1.LİDERLİK, YÖNETİŞİM VE KALİTE.....	56
E.2.EĞİTİM VE ÖĞRETİM.....	57
E.3.ARAŞTIRMA VE GELİŞTİRME.....	58
E.4.TOPLUMSAL KATKI.....	59

# BİRİM HAKKINDA

Dekan: Prof. Dr. Ersan Çiftci

## Organizasyon şeması

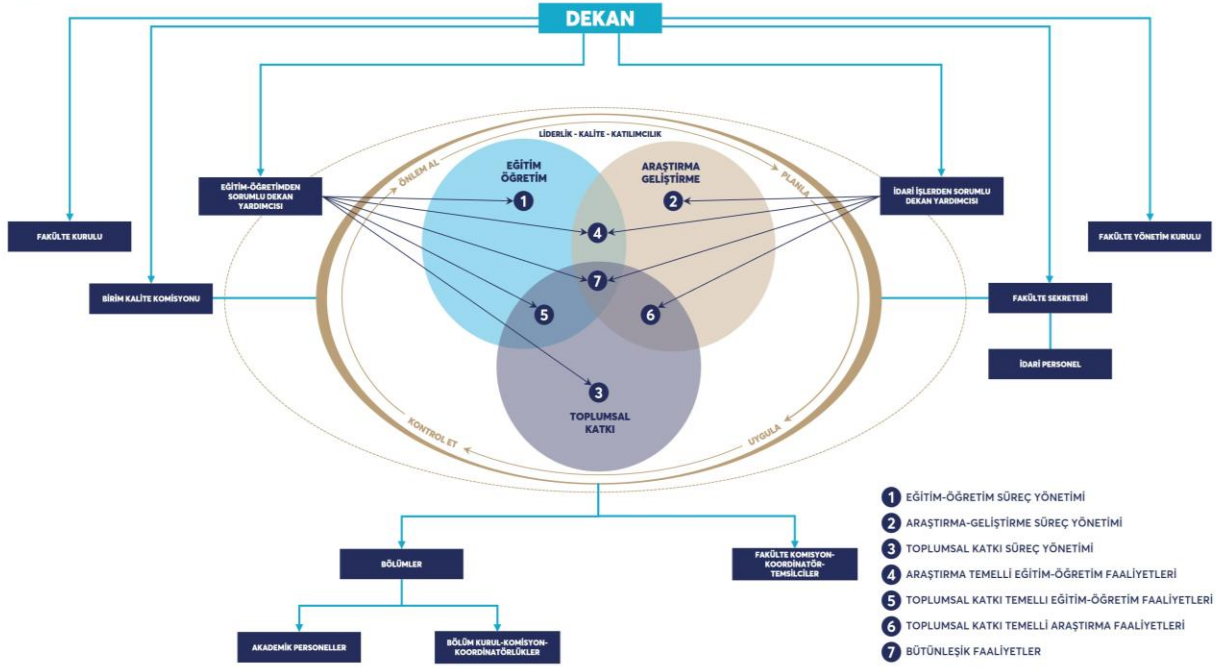


# YÖNETİŞİM MODELİ



MALATYA TURGUT OZAL UNIVERSİTESİ  
Sanat Tasarım ve Mimarlık Fakültesi

YONETİŞİM  
MODELİ



## Birim Kalite Komisyonu

<b>Komisyon Başkanı</b>	Prof. Dr. Ersan ÇİFTÇİ
<b>Üye</b>	Doç. Dr. Ebru DOĞAN
<b>Üye</b>	Doç. Dr. Ferdi KARAÖNÇEL
<b>Üye</b>	Doç. Dr. Emrah ARĞIN
<b>Üye</b>	Doç. Dr. Vefalı ENSER
<b>Üye</b>	Doç. Döndü Tülay ÖZKUL
<b>Üye</b>	Dr. Öğr. Üyesi Tuna TAŞDEMİR
<b>Birim Kalite Temsilcisi</b>	Doç. Dr. Ebru DOĞAN
<b>Fakülte Öğrenci Temsilcisi</b>	Eyüp ÇETINKAYA

<b>Bölmeler</b>	<b>Bölüm Sektör Temsilcisi</b>
<b>Sahne Sanatları Bölümü</b>	Öğr.Gör. Sinan TAŞKAN
<b>Görsel İletişim Tasarımı Bölümü</b>	İbrahim Kaya
<b>Müzik Bölümü</b>	Prof. Dr. Cemal YURGA
<b>Resim Bölümü</b>	Doç. Dr.Fırat Çağrı KIRMIZIGÜL
<b>Radyo Televizyon ve Sinema Bölümü</b>	Sinan CAVLAK
<b>İç Mimarlık Bölümü</b>	Dr. Öğr. Üyesi Yaren ŞEKERCİ

<b>Bölmeler</b>	<b>Bölüm Öğrenci Temsilcileri</b>
<b>Sahne Sanatları Bölümü</b>	Oğuzhan DENİZOL
<b>Görsel İletişim Tasarımı Bölümü</b>	Zeynep YAVAŞOĞLU
<b>Müzik Bölümü</b>	Eyüp ÇETINKAYA
<b>Resim Bölümü</b>	Elif BOYRAZ
<b>Radyo Televizyon ve Sinema Bölümü</b>	Furkan ACAR
<b>İç Mimarlık Bölümü</b>	Muhammed KIZIL

### İletişim Bilgileri

Adres: İkizce Mahallesi İkizce Sokak No:100 P.K. 44900  
Yeşilyurt/MALATYA

Telefon: 0422 504 80 00 -06/ (0422)846 12 55/ (0422) 504 80  
00-06

Faks: -

E-Posta: [mimarlik@ozal.edu.tr](mailto:mimarlik@ozal.edu.tr)

## **Tarihçe**

Sanat, Tasarım ve Mimarlık Fakülte,18 Nisan 2019 tarihinde, 28/3/1983 tarihli ve 2809 sayılı Kanunun ek 30 uncu ve ek 158 inci maddeleri gereğince kurulmuş ve resmi gazetede Sayı: 30749, Karar Sayısı: 968 ile kuruluşu ilan edilmiştir. Fakültenin; 2020-2021 Eğitim Öğretim yılında Sahne Sanatları Bölümü ve Görsel İletişim Tasarımı Bölümleri, 2021-2022 Eğitim-Öğretim yılında ise Müzik Bölümü lisans düzeyinde eğitim-öğretime başlamıştır. 2023-2024 Eğitim-Öğretim yılında Resim Bölümü ile Radyo, Televizyon ve Sinema Bölümleri öğrenci alarak eğitim öğretime başlamıştır. Ayrıca Üniversitemiz Lisansüstü Eğitim Enstitüsünde Fakültemiz Görsel İletişim Tasarımı Bölümüne bağlı olarak 2022-2023 yılından itibaren İletişim Bilimleri ABD yüksek lisans programı ve Müzik Bölümüne bağlı olarak 2023-2024 yılından itibaren Müzik ABD yüksek lisans programları eğitim-öğretime başlamıştır. 2024-2025 Eğitim-Öğretim yılında, İç Mimarlık Bölümü ve Endüstriyel Tasarım Bölümü açılmıştır. 2024-2025 Eğitim-Öğretim yılında ise İç Mimarlık Bölümü Lisans düzeyinde eğitim vermeye başlamıştır. Endüstriyel Tasarım Bölümüne henüz öğrenci alımı yapılmamıştır.

## **Misyon ve Vizyon**

### **Misyon**

Sanat Tasarım ve Mimarlık Fakültesi'nin bölümlerinde, farklı ağırlıklar gösteren dallarda sanatçı yetiştirilmesi, toplumun sanatsal yapısının evrensel değerlere ulaştırılması, sanatın ve endüstrinin bir araya getirilip nitelikli ve kendini yetiştirmiş sanatçı- tasarımcı kadrolarının oluşturulması ve sonraki kuşaklara kendi uzmanlık alanlarında yeterli bilgiye sahip elemanların yetiştirilmesi amaçlanmaktadır. Öğrencinin eğitim ve öğretim süresince, yaratıcılığını açığa çıkarmak, tasarım sezgilerini geliştirmek, araştırma, değerlendirme, uygulama, deneme, denetleme ve sonuçlandırma süreçlerini içeren bilimsel yöntemler çerçevesinde düşünmesini kazandırmaktır.

### **Vizyon**

Fakülte öğrencilerinin çağdaş sanat ve bilimsel araştırma teknikleri ile kazandığı yetenekleri endüstri alanında uygulaması hedeflenmektedir. Fakültenin amacı, sanatın çağdaşlığı ve bilimin araştırıcılığı içinde toplumun maddesel ve ruhsal ihtiyaçlarına cevap verirken, daha üst düzeyde estetik zevkin gelişmesini sağlamaktır. Aynı zamanda Sanat Tasarım ve Mimarlık Fakültesi'nin vizyonu, üniversitein diğer fakültelerinin eğitimine, gerçekleştirdiği etkinlikler aracılığı ile katkıda bulunan ve yönlendiren bir fakülte olmaktır.

## **A. LİDERLİK, YÖNETİŞİM VE KALİTE**

### **A.1. Liderlik ve Kalite**

Malatya Turgut Özal Üniversitesi Sanat, Tasarım ve Mimarlık Fakültesi, üniversitenin kalite politikası doğrultusunda katılımcı, şeffaf ve hesap verebilir bir yönetim modeli benimsemektedir. Fakülte yönetimi; dekan, dekan yardımcıları, fakülte sekreteri ve bölüm başkanlarından oluşan idari yapı ile akademik ve idari süreçleri yürütmektedir. Fakülte Kurulu ve Fakülte Yönetim Kurulu kararları, kalite komisyonu toplantılarında alınan geri bildirimler doğrultusunda şekillendirilir. Yönetişim yapısı; stratejik plan, kalite el kitabı, misyon-vizyon ve paydaş analizleri çerçevesinde sürekli iyileştirme anlayışına dayanmaktadır. Birimi çıkarılma süreçlerine akademik ve idari personel katkı sunmakta, öğrencilerin temsilciler aracılığıyla süreçlere katılımı sağlanmaktadır.

### **Kanıt A1-1 [2021 – 2026 Üniversite Stratejik Planı](#)**

#### **A.1.1. Yönetişim Modeli ve İdari Yapı**

Malatya Turgut Özal Üniversitesi Sanat, Tasarım ve Mimarlık Fakültesi'nin yönetim modeli, üniversitenin stratejik planı ve kalite politika belgeleriyle uyumlu biçimde yapılandırılmıştır. Fakülte, katılımcı, şeffaf ve hesap verebilir bir yönetim anlayışını benimsemekte; tüm paydaşların görüşlerinin sürece dahil edilmesini esas almaktadır.

Fakültenin yönetim modeli, görev, yetki ve sorumlulukların açık biçimde belirlendiği yönetim modeli [[Kanıt A.1.1-1](#)] ve organizasyon şeması [[Kanıt A.1.1-2](#)] ve bu yapının web sitesi üzerinden şeffaf şekilde paylaşılmasıyla kurumsal görünürlük sağlamaktadır. Yönetim Kurulu karar tutanakları ([Kanıt A.1.1-3](#)) ve Kalite Komisyonu tutanakları [[Kanıt A.1.1-4](#)], yönetim süreçlerinin katılımcı ve kayıt altına alınan bir biçimde yürütüldüğünü göstermektedir. Ayrıca Akademik Kurul toplantı tutanakları [[Kanıt A. 1.1-5](#)], akademik kararların

kolektif bir biçimde alındığını; görev tanımları ekran görüntüleri [[Kanıt 1.1-6](#)] ise yönetsel işleyişin şeffaf ve erişilebilir olduğunu kanıtlamaktadır. Bu yapısal düzenlemeler, fakültenin etkin bir yönetim modeline sahip olduğunu ve kalite yönetimi süreçlerinin kurumsal düzeyde sürdürüldüğünü göstermektedir.

**Olgunluk Düzeyi Notu 4** : Süreçler tanımlanmış, kurumsallaşmış ve sürekli iyileştirme yaklaşımı uygulanmaktadır.

### **Kanıtlar**

- **Kanıt A.1.1-1:**[Yönetişim Modeli](#)
- **Kanıt A.1.1-2:**[Organizasyon Şeması](#)
- **Kanıt A.1.1-3:**[Yönetim Kurulu Karar Tutanakları Örnekleri](#)
- **Kanıt A.1.1-4:**[Kalite Komisyon Tutanakları](#)
- **Kanıt A.1.1-5:**[Akademik Kurul Toplantı Tutanakları](#)
- **Kanıt A.1.1-6:**[Görev Tanımları](#)

### **A.1.2. Liderlik**

Sanat, Tasarım ve Mimarlık Fakültesi yönetimi, üniversitenin stratejik hedefleriyle uyumlu olarak akademik mükemmeliyet, yenilikçilik ve kalite kültürünü merkeze alan bir liderlik anlayışı benimsemektedir. Fakülte liderliği; şeffaf, katılımcı ve hesap verebilir yönetim ilkeleri doğrultusunda tüm akademik ve idari süreçleri yönlendirmekte, iç paydaşların görüş ve önerilerini karar alma mekanizmalarına dahil etmektedir.

Dekanlık, fakültenin vizyon, misyon ve hedefleri doğrultusunda öğretim üyeleri, idari personel ve öğrencilerle düzenli iletişim hâindedir. Akademik Kurul ve Danışma Kurulu toplantıları, bu iletişimin sürekliliğini ve kurum içi bütünlüğü sağlamaktadır. Fakülte liderliği, akademik birimlerin özerkliğini koruyarak ortak hedefler etrafında koordinasyon sağlamakta, aynı zamanda fakültenin üniversite genelinde görünürlüğünü artıracak girişimleri desteklemektedir.

Kalite kültürünün yerleşmesi yönünde; Fakülte Kalite Komisyonu aktif biçimde çalışmakta, bölüm temsilcileri aracılığıyla öğretim elemanlarının süreçlere katılımı teşvik edilmektedir. Liderlik, kalite bilincinin sadece yönetsel bir görev değil, fakültenin tüm paydaşları arasında paylaşılan bir değer haline gelmesini amaçlamaktadır.

Dekan ve fakülte yönetimi, akademik personelin mesleki gelişimini desteklemek üzere hizmet içi eğitim, proje geliştirme ve araştırma faaliyetlerini teşvik eden bir liderlik yaklaşımı benimsemiştir. Ayrıca, öğrenci merkezli eğitim anlayışı ve yaratıcı düşünciyi teşvik eden ortam, fakülte liderliğinin akademik ve sanatsal üretimi bütüncül biçimde desteklediğini göstermektedir.

Fakülte liderliğinin etkinliğini ve katılımcı yönetim anlayışını gösteren çok sayıda uygulama ve belge bulunmaktadır. Fakülte Kalite Komisyonu Toplantı Tutanakları [[Kanıt A.1.2-1](#)], liderliğin kalite süreçlerini düzenli olarak takip ettiğini ve sürekli iyileştirme kültürünü kurumsallaştırdığını ortaya koymaktadır. Birim Faaliyet Raporu (2024) [[Kanıt A.1.2-2](#)] fakültenin hedefleri, gerçekleştirilen faaliyetler ve performans göstergeleri bakımından yönetsel kararlara yön veren temel bir dokümandır. Akademik Kurul Toplantı Kararları [[Kanıt A.1.2-3](#)], akademik personelin karar alma süreçlerine doğrudan katılımını sağlayarak kolektif liderlik anlayışını desteklemektedir. Danışma Kurulu Toplantı Tutanakları [[Kanıt A.1.2-4](#)], fakülte liderliğinin dış paydaşlarla kurduğu iletişim ve iş birliği düzeyini göstermekte; bu yönüyle toplumsal katkı ve mesleki yönlendirme açısından önemli bir mekanizma oluşturmaktadır. Bu kanıtlar bütüncül olarak değerlendirildiğinde, fakülte liderliğinin şeffaflık, katılım ve kalite odaklı yönetsel yaklaşımı istikrarlı biçimde sürdürdüğü görülmektedir.

**Olgunluk Düzeyi 4** : Liderlik süreçleri kurumsallaşmış, katılımcı yönetim anlayışı yerleşmiş ve kalite kültürü sürdürülebilir biçimde uygulanmaktadır.

**Kanıtlar:**

- **Kanıt A.1.2-1** [Fakülte Kalite Komisyonu Toplantı Tutanaqları](#)
- **Kanıt A.1.2-2** [Birim Faaliyet Raporu \(2024\)](#)
- **Kanıt A.1.2-3** [Akademik Kurul Toplantı Kararları](#)
- **Kanıt A.1.2-4** [Danışma Kurulu Toplantı Tutanaqları](#)

**A.1.3. Birimsel Dönüşüm Kapasitesi**

Birim, değişen koşullara uyum sağlama, süreçlerini iyileştirme ve yenilikçi uygulamaları hayata geçirme konusunda gelişim göstermektedir. Akademik ve idari birimler, stratejik plan hedefleri doğrultusunda düzenli olarak durum analizleri yapmakta ve iyileştirme eylemleri planlamaktadır. Ancak, dönüşüm süreçlerinin kurumsallaşması ve sürekli iyileştirme kültürünün tüm personele yayılması aşamasında gelişmeye açıktır. Dijitalleşme, kalite güvencesi ve paydaş katılımı konularında atılan adımlar olumlu yönde ilerlemektedir.

Birimin dönüşüm kapasitesini destekleyen kanıtlar arasında, 2022-2026 yılında hazırlanmış Stratejik Plan Güncelleme Raporu ve İyileştirme Eylem Planı [[Kanıt A.1.3-1](#)] ve Sanat Tasarım ve Mimarlık Fakültesi vizyon ve misyonu [[Kanıt A.1.3-2](#)] önemli bir yer tutmaktadır. Bu belgeler, birimin hedeflerine ulaşma sürecinde izlediği stratejik yönü, misyonu ve vizyonu belirlediği öncelikleri ve planlı iyileştirme adımlarını ortaya koymaktadır. Söz konusu raporlar, kurumun değişen koşullara uyum sağlama ve sürekli gelişim anlayışını güçlendirme konusundaki kararlılığını göstermektedir. Ayrıca, planlı eylemlerle desteklenen bu süreç, birimin hem akademik hem de idari alanlarda sürdürülebilir bir dönüşüm kültürü oluşturduğunu kanıtlamaktadır.

**Olgunluk Düzeyi 3** : Gelişen Düzey Birim, dönüşüm süreçlerinde belirli bir sistematik yaklaşım geliştirmiştir

**Kanıtlar:**

- **Kanıt A.1.3-1:** [Üniversite 2022-2026 Stratejik Planı](#)
- **Kanıt A.1.3-2:** [Fakülte Misyon ve Vizyonu](#)

#### **A.1.4. İç Kalite Güvencesi Mekanizmaları**

Sanat, Tasarım ve Mimarlık Fakültesi, iç kalite güvencesi mekanizmalarını etkin bir şekilde uygulayarak eğitim-öğretim, araştırma ve toplumsal katkı süreçlerinin kalitesini sürekli olarak izlemekte ve iyileştirmektedir. Fakülte Kalite Komisyonu, akademik birim temsilcilerinin katılımıyla düzenli olarak toplanmakta ve birim içi kalite süreçlerini denetlemektedir. İç değerlendirme formları, öğrenci geri bildirimleri, öğretim elemanları ve idari personelin katkıları ile kalite iyileştirme süreçleri sürekli izlenmektedir.

Birim içi mekanizmalar; stratejik hedeflerin performans göstergelerine dönüştürülmesi, süreçlerin dokümantasyonu, düzenli toplantı ve raporlarla geri bildirim döngüsünün oluşturulmasını kapsamaktadır. Bu mekanizmalar sayesinde, Fakülte hem kurumsal hedefleri ile uyumlu bir kalite kültürü oluşturmakta hem de süreçleri sürekli iyileştirmeye yönelik somut veriler elde etmektedir.

Fakültenin iç kalite güvencesi mekanizmaları, sistematik ve katılımcı bir yaklaşımla uygulanmaktadır. Fakülte Kalite Komisyonu Toplantı Tutanakları [[Kanit A.1.4-1](#)], kalite süreçlerinin düzenli olarak izlendiğini ve iyileştirme adımlarının planlandığını göstermektedir. Ayrıca, İç Değerlendirme Formları ve Öğrenci Geri Bildirim Raporları [[Kanit A.1.4-2](#)] eğitim-öğretim süreçlerinin etkinliğini ölçmek ve eksiklikleri belirlemek için düzenli olarak kullanılmaktadır. Akademik ve İdari Personel Katılım Tutanakları [[Kanit A.1.4-3](#)], tüm paydaşların kalite süreçlerine aktif biçimde dahil edildiğini belgelemekte ve katılımcı bir yönetim anlayışını desteklemektedir. Bunun yanı sıra, Kalite İyileştirme Eylem Planları [[Kanit A.1.4-4](#)], tespit edilen eksikliklerin giderilmesine yönelik somut adımların atıldığını ve süreçlerin sürekli iyileştirme anlayışıyla yürütüldüğünü ve paydaş katılımına ilişkin belgeler [[Kanit A.1.4-5](#)] de ortaya koymaktadır. Bu kanıtlar bütüncül olarak değerlendirildiğinde, fakültenin iç kalite güvencesi mekanizmalarının tanımlı, uygulanmakta ve izlenmekte olduğu, aynı zamanda sürekli iyileştirme kültürünü desteklediği görülmektedir. Fakültede iç kalite güvencesi

süreçleri, 2025-2026 yılı itibariyle PUKÖ (Planla-Uygula-Kontrol Et-Önlem Al) döngüsü temelinde yürütülecek olup; anketler, raporlar ve eylem planları aracılığıyla sürekli iyileştirme sağlanacaktır. Bu yaklaşım, karar alma süreçlerinde kanıta dayalı yönetimi desteklemektedir. Kalite yönetim sistemini iyileştirme kapsamında üniversitenin hizmet-içi eğitim planında yer alan PUKÖ döngüsü (Planla-Uygula-Kontrol Et-Önlem Al) eğitimine akademik ve idari personellerimiz katılım göstermiştir ([Kanıt A.1.4-6](#)).

**Olgunluk Düzeyi 4 :** İç kalite güvencesi mekanizmaları tanımlanmış, uygulanmakta ve düzenli olarak izlenerek sürekli iyileştirme kültürü desteklenmektedir.

#### **Kanıtlar:**

- **Kanıt A.1.4-1:** [Fakülte Kalite Komisyonu Toplantı Tutanaqları](#)
- **Kanıt A.1.4-2:** [İç Değerlendirme Formları ve Öğrenci Geri Bildirim Raporları](#)
- **Kanıt A.1.4-3:** [Akademik ve İdari Personel Katılım Tutanaqları](#)
- **Kanıt A.1.4-4:** [Kalite İyileştirme Eylem Planları](#)
- **Kanıt A.1.4-5:** [Paydaş Katılımına İlişkin Belgeler](#)
- **Kanıt A.1.4-6:** [Hizmet İçi Eğitim Planı ve Katılımcı Listesi](#)

#### **A.1.5. Kamuoyunu Bilgilendirme ve Hesap Verebilirlik**

Sanat, Tasarım ve Mimarlık Fakültesi, yürüttüğü akademik ve idari faaliyetlerde şeffaflık ve hesap verebilirlik ilkelerini temel almakta; kamuoyunu bilgilendirme sorumluluğunu kurumsal bir görev olarak görmektedir. Bu kapsamda, Stratejik Plan ve Faaliyet Raporları [[Kanıt A.1.5-1](#)] üniversitenin ilgili birimleri aracılığıyla kamuya açık şekilde paylaşılmakta; fakültenin hedefleri, performans göstergeleri ve gerçekleşen çıktılar düzenli olarak duyurulmaktadır.

Kalite Güvence Süreçleri, iç ve dış paydaşların katılımıyla yürütülmekte; alınan [[Kanıt A.1.5-2](#)] geri bildirimler doğrultusunda yapılan iyileştirmeler kamuoyuna açık platformlarda yayımlanmaktadır. Web Sitesi ve Dijital Erişim

Kanalları [[Kanıt A.1.5-3](#)] [[Kanıt A.1.5-3](#)] [[Kanıt A.1.5-5](#)] akademik programlar, öğretim elemanları, ders içerikleri ve duyurular gibi temel bilgilere erişimi kolaylaştırmakta; güncel bilgiler düzenli olarak güncellenmektedir. Bu uygulamalar, fakültenin toplumsal sorumluluk bilinciyle hareket ettiğini ve yükseköğretimde hesap verebilirlik kültürünü benimsediğini göstermektedir.

**Olgunluk Düzeyi 4:** Kamuoyunu bilgilendirme ve hesap verebilirlik mekanizmaları tanımlanmış, etkin bir biçimde uygulanmakta ve düzenli olarak izlenmektedir.

#### **Kanıtlar:**

- **Kanıt A.1.5-1:** [STMF Fakülte Faaliyet Birim Raporları](#)
- **Kanıt A.1.5-2:** [Akademik Birim Danışma Kurul Toplantı Tutanaqları](#)
- **Kanıt A.1.5-3:** [Instagram Sayfası](#)
- **Kanıt A.1.5-4:** [Youtube Sayfası](#)
- **Kanıt A.1.5-3 :** [Kurumsal İletişim Koordinatörlüğü](#)

## **A.2. Misyon ve Stratejik Amaçlar**

### **A.2.1. Misyon, Vizyon ve Politikalar**

Sanat, Tasarım ve Mimarlık Fakültesi, misyon ve vizyonunu üniversitenin genel stratejik hedefleriyle uyumlu olarak belirlemiştir. Fakültenin misyonu, kaliteli eğitim-öğretim sunmak, yaratıcı ve yenilikçi araştırmaları desteklemek, öğrencilerin sanatsal ve mesleki gelişimini sağlamak ve topluma katkıda bulunmaktır. Vizyonu ise, ulusal ve uluslararası düzeyde saygın bir eğitim ve araştırma birimi olmak, sanatsal üretimi ve inovasyonu destekleyen bir ortam sağlamaktır.

Fakülte politikaları, eğitim kalitesinin sürekli iyileştirilmesi, araştırma ve proje faaliyetlerinin desteklenmesi, paydaşlarla iş birliği ve toplumsal katkının artırılması gibi alanları kapsamaktadır. Misyon ve vizyonun uygulanması, bölüm ve programların hedefleriyle bütünleştirilmiş ve ölçülebilir stratejik amaçlar hâline dönüştürülmüştür. Bu sayede, fakültenin tüm akademik ve idari süreçleri stratejik hedeflerle uyumlu olarak planlanmakta ve yürütülmektedir.

**Olgunluk Düzeyi 4** : Misyon, vizyon ve politikalar tanımlanmış, kurumsallaşmış ve tüm akademik birimlerde uygulanmaktadır.

**Kanıtlar:**

- **A.2.1-1** [Üniversite misyon ve vizyonu](#)
- **A.2.1-2** [Fakülte misyon ve vizyonu](#)
- **A.2.1-3** [Üniversite politikaları](#)
- **A.2.1-4** [Akademik Birim Danışma Kurulu](#)

**A.2.2. Stratejik Amaç ve Hedefler**

Fakülte, Üniversitenin 2022-2026 yıllarını kapsayan Stratejik Planı'nda belirtilen amaç ve hedeflere ulaşmak için kendi stratejik hedeflerini belirlemiştir. Bu hedefler, "Fiziksel ve Teknolojik Altyapıyı Geliştirmek", "Eğitim ve Öğretim Faaliyetlerini Nitelik ve Nicelik Olarak Geliştirmek", "Araştırma ve Geliştirme Faaliyetlerini Artırmak", "Kurumsal Kalite Anlayışını Yaygınlaştırmak" ve "Toplumsal Katkıyı Artırmak" ana başlıkları altında toplanmıştır. Bu hedeflerin gerçekleşme durumları, üç aylık ve yıllık performans raporları ile düzenli olarak izlenmekte ve değerlendirilmektedir [\[A.2.2-1\]](#) [\[A.2.2-2\]](#). Ayrıca Akademik Birim Danışma Kurulu ve Akademik Birim Kalite Komisyonu ile yılda en az bir kez toplanılarak görüş ve öneriler alınmakta, performans iyileştirmeleri için toplantılarda kararlar alınmaktadır [\[A.2.2-3\]](#). İyileştirme süreç takipleri ise Kurumsal Zeka Üniversite tarafından geliştirilen yazılımlar ile kontrol edilmektedir [\[A.2.2.-4\]](#). Yazılım sistemleri, birim faaliyet raporu ve kurum iç değerlendirme raporundan elde edilen veriler doğrultusunda 2025 yılı planlamaları yapılmış, bu planlamalar toplantı tutanaklarıyla kayıt altına alınarak izlenebilir hale getirilmiştir.

**Olgunluk Düzeyi 4** : Stratejik amaç ve hedefler tanımlanmış, izlenmekte ve sürekli iyileştirme yaklaşımı ile desteklenmektedir.

**Kanıtlar:**

- **Kanıt A.2.2-1** [Üniversite Stratejik Planı](#)
- **Kanıt A.2.2-2** [2024 Yılı Birim Faaliyet Raporu](#)

- **Kanıt A.2.2-3** [Akademik Birim Danışma Kurulu ve Akademik Birim Kalite Komisyonu Toplantı Tutanaqları](#)
- **Kanıt A.2.2-4** [Kurumsal Zekâ](#)

### **A.2.3. Performans Yönetimi**

Fakülte düzeyinde performans yönetimi süreci tanımlanmış ve uygulamaya alınmıştır. Akademik ve idari personelin performans göstergeleri belirlenmiş, değerlendirme kriterleri oluşturulmuştur. Mevcut durumda performans yönetimine ilişkin belgeler, raporlar ve toplantı tutanaqları düzenli biçimde hazırlanmakta ve arşivlenmektedir.

Performans raporları, birimlerin hedef ve göstergeleriyle uyumlu olacak şekilde kalite yönetim sistemi kapsamında değerlendirilmektedir. Akademik personel performans raporları ve izleme tabloları düzenli olarak kalite komisyonuna sunulmakta, değerlendirme toplantılarında gözden geçirilmektedir. Bu süreç, performans yönetiminin sürekli iyileştirilmesine katkı sağlamaktadır.

**Akademik Personel Performans Raporları (2024)** [[Kanıt A.2.3-1](#)] yılına ait Akademik Personel Performans Raporları, fakülte bünyesinde görev yapan öğretim elemanlarının eğitim-öğretim, araştırma-geliştirme, toplumsal katkı ve idari faaliyet alanlarındaki performanslarını belgelemektedir. Raporlarda, öğretim üyelerinin ders yükleri [[Kanıt A.2.3-2](#)], bilimsel yayınları [[Kanıt A.2.3-3](#)], proje ve etkinlik katılımları [[Kanıt A.2.3-4](#)], öğrenci danışmanlık faaliyetleri [[Kanıt A.2.3-5](#)] detaylı biçimde yer almaktadır. Bu raporlar, fakültenin yıllık performans göstergeleriyle uyumlu şekilde hazırlanmış olup kalite yönetim sistemi kapsamında değerlendirilmekte ve dijital ortamda arşivlenmektedir. Söz konusu belgeler, performans yönetimi sürecinin somut çıktısı olarak kurumsal izleme ve değerlendirme çalışmalarına kanıt teşkil etmektedir.

**Olgunluk Düzeyi 4** : Kurumda performans göstergelerinin işlerliği ve performans yönetimi mekanizmaları izlenmekte ve izlem sonuçlarına göre iyileştirmeler gerçekleştirilmektedir.

## **Kanıtlar:**

- **Kanıt A.2.3-1:** [Akademik Personel Performans Raporları \(2024\)](#)
- **Kanıt A.2.3-2:** [Akademik Personel Ders Yüğü Tablosu \(2024\)](#)
- **Kanıt A.2.3-3:** [Bilimsel Yayın Listesi \(2024\)](#)
- **Kanıt A.2.3-4:** [Proje ve Etkinlik Katılım Listesi \(2024\)](#)
- **Kanıt A.2.3-5:** [Öğrenci Danışmanlık Faaliyetleri Raporu \(2024\)](#)

### **A.3.1. Bilgi Yönetim Sistemi**

Fakülte genelinde kullanılan bilgi yönetim süreçleri, üniversitenin merkezi bilgi yönetim altyapısı E-BAP (Bilimsel Araştırma Projeleri Otomasyonu), OBS (Öğrenci Bilgi Sistemi), UZEM(Uzaktan Eğitim Sistemi), PEBDES (Personel başvuru ve değerlendirme sistemi), EBYS (Elektronik Belge Yönetim Sistemi), ATS(Akademik Teşvik Sistemi) vb. [[Kanıt A3.1-1](#)]EBYS, [[Kanıt A3.1.2.](#)] Ek Ders Ücretlendirme Sistemi, [[Kanıt A3.1-3.](#)] E-BAP, [[Kanıt A3.1-4.](#)] OBS [[Kanıt A3.1-5.](#)] UZEM, [[Kanıt A3.1-6.](#)] MBS [[A3.1-7](#)]; PEBDES, [[Kanıt A3.1-8.](#)] ATS, [[KanıtA.3.1-9](#)] üzerinden yürütölmekte olup, bu sistemlerin birim düzeyinde izlenmesi ve raporlanması çalışmalar yapılmaktadır. Fakülteye özgü bilgi yönetim sistemi kullanım raporlarının, kullanıcı kılavuzlarının ve erişim belgelerinin düzenli olarak oluşturulması ve kalite güvence süreçlerine entegre edilmesi hedeflenmektedir.

Fakülte Özel Yetenek Sınavı Bilgilendirme ve Başvuru Web Sayfası [[Kanıt A.3.1-1](#)] Sanat, Tasarım ve Mimarlık Fakültesi, özel yetenek sınavlarına ilişkin süreçlerin şeffaf biçimde yürütölmelerini sağlamak amacıyla ayrı bir web sayfası oluşturmuştur. Bu sayfada başvuru koşulları, takvim, sınav kılavuzu, değerlendirme ölçütleri ve sonuç listeleri düzenli olarak yayımlanmakta, güncel belgeler dijital ortamda arşivlenmektedir. Bu uygulama, fakültenin bilgi ve belge

yönetiminde erişilebilirlik, güncellik ve kurumsal sürdürülebilirliği esas aldığını göstermektedir.

**Olgunluk Düzeyi 5** : – Fakülte, bilgi ve belge yönetim süreçlerini sürekli iyileştirmekte, dijital arşivleme ve erişilebilirlik konularında sürdürülebilir bir sistem yürütmektedir.

#### **Kanıtlar:**

- **Kanıt A.3.1-1** [EBYS](#)
- **Kanıt A.3.1.2** [Ek Ders Ücretlendirme Sistemi](#)
- **Kanıt A.3.1-3** [E-BAP](#)
- **Kanıt A.3.1-4** [OBS](#)
- **Kanıt A.3.1-5** [UZEM](#)
- **Kanıt A.3.1-6** [MBS](#)
- **Kanıt A.3.1-7** [PEBDES](#)
- **Kanıt A.3.1-8** [ATS](#)
- **Kanıt A.3.1-9** [Fakülte Özel Yetenek Sınavı Web Sayfası](#)

#### **A.3.2. İnsan Kaynakları Yönetimi**

Sanat, Tasarım ve Mimarlık Fakültesi, akademik ve idari personelin etkin ve verimli çalışmasını sağlamak amacıyla insan kaynakları yönetimi uygulamalarını sistematik olarak yürütmektedir. Fakülte, işe alım, oryantasyon, eğitim ve geliştirme, performans değerlendirme, ödüllendirme ve kariyer planlama süreçlerini kapsayan bir insan kaynakları yönetim sistemi işletmektedir.

İnsan kaynakları yönetimimiz, 2547 ve 657 sayılı kanunlar çerçevesinde, liyakat ve şeffaflık ilkelerine dayanarak yürütülmektedir [[Kanıt A.3.2.-1](#)] , [[Kanıt A.3.2.-2](#)]. Personelin yetkinliklerini artırmak ve kendini gerçekleştirme düzeylerini yükseltmek amacıyla hizmet içi eğitimler (T.C. Cumhurbaşkanlığı İnsan Kaynakları Ofisi Eğitim Portalı üzerinden) ve çeşitli programlar düzenlenmektedir.

Birim, personelin yetkinliklerini artırmaya yönelik eğitim ve geliştirme programlarını düzenli olarak planlamakta ve uygulamaktadır. Ayrıca, performans değerlendirme ve geri

bildirim mekanizmaları sayesinde bireysel ve birim bazlı performans izlenmekte, eksiklikler tespit edilmekte ve gerekli iyileştirme adımları planlanmaktadır. İnsan kaynakları yönetimi süreçleri, şeffaf, adil ve katılımcı bir anlayışla yürütülmekte, personelin motivasyonu ve kurumsal bağlılığı güçlendirilmektedir.

Akademik ve idari personel işe alım, eğitim ve geliştirme kayıtları [[Kanıt A.3.2-3](#)], personelin yetkinliklerinin geliştirilmesine yönelik yapılan planlı çalışmaların yürütüldüğünü göstermektedir. Performans değerlendirme raporları ve geri bildirim belgeleri [[Kanıt A.3.2-4](#)], bireysel ve birim bazlı performansın düzenli olarak izlendiğini ve iyileştirme gerektiren alanların belirlendiğini ortaya koymaktadır. Ayrıca, personel katılım ve memnuniyet anketleri ile sonuç raporları [[Kanıt A.3.2-5](#)], çalışanların görüşlerinin dikkate alındığını ve yönetim süreçlerinin şeffaf ve katılımcı bir anlayışla yürütüldüğünü belgelemektedir.

**Olgunluk Düzeyi 4** : İnsan kaynakları yönetimi süreçleri tanımlanmış, etkin biçimde uygulanmakta ve düzenli olarak izlenmektedir. Fakültenin insan kaynakları yönetimi, akademik ve idari personelin etkinliğini ve kurumsal bağlılığını artırmayı hedeflemektedir.

#### **Kanıtlar:**

- **Kanıt A.3.2-1:** [Personel Yönergeleri](#)
- **Kanıt A.3.2-2:** [Personel Yönetmelikleri](#)
- **Kanıt A.3.2-3:** [Hizmet İçi Eğitim Katılımcı Listeleri](#)
- **Kanıt A.3.2-4:** [Performans Değerlendirme Raporları](#)
- **Kanıt A.3.2-5:** [Personel Katılım ve Memnuniyet Anketleri ile Sonuç raporları](#)

#### **A.3.3. Finansal Yönetim**

Sanat, Tasarım ve Mimarlık Fakültesi, finansal kaynakların etkin ve verimli bir şekilde yönetilmesini sağlamak amacıyla sistematik finansal yönetim uygulamaları yürütmektedir. Fakülte bütçesi, yıllık planlamalar, harcama takipleri, gelir-

gider dengesi ve kaynak kullanımı ile ilgili süreçler düzenli olarak izlenmekte ve raporlanmaktadır.

Finansal yönetim süreçleri, şeffaf ve hesap verebilir bir yapıda yürütülmekte; harcamalar, projeler ve faaliyetler için öngörülen bütçeler doğrultusunda kontrol edilmektedir. Ayrıca, iç denetim mekanizmaları ve periyodik raporlamalar sayesinde finansal süreçlerde hatalar veya eksiklikler hızlı bir şekilde tespit edilmekte ve gerekli düzeltici önlemler alınmaktadır. Bu yaklaşım, fakültenin mali kaynaklarını stratejik hedeflerle uyumlu bir şekilde kullanmasını ve kaynakların sürdürülebilirliğini sağlamaktadır.

Fakültenin finansal yönetimi, bütçe ve kaynak kullanımının etkin, verimli ve hesap verebilir şekilde yürütülmesini sağlamaktadır. Fakülte bütçe ve harcama raporları [[Kanıt A.3.3-1](#)], kaynakların planlanan bütçeler doğrultusunda kullanıldığını ve harcamaların düzenli olarak izlendiğini göstermektedir. Proje finansman ve kullanım belgeleri [[Kanıt A.3.3-2](#)] ise projeler için tahsis edilen kaynakların doğru şekilde yönetildiğini ve finansal süreçlerin şeffaflığının sağlandığını ortaya koymaktadır [[Kanıt A.3.3-3](#)].

**Olgunluk Düzeyi 4 :** Finansal yönetim süreçleri tanımlanmış, uygulanmakta ve düzenli olarak izlenerek şeffaf ve hesap verebilir bir şekilde yürütülmektedir.

**Kanıtlar:**

- **Kanıt A.3.3-1:** [Fakülte Bütçe ve Harcama Raporları](#)
- **Kanıt A.3.3-2:** [Proje Finansman ve Kullanım Belgeleri](#)
- **Kanıt A.3.3-3:** [İç Denetim Raporları ve Finansal İyileştirme Planları](#)

**A.3.4. Süreç Yönetimi**

Sanat, Tasarım ve Mimarlık Fakültesi, akademik ve idari süreçlerin etkinliğini artırmak, kaynak kullanımını optimize etmek ve kaliteyi sürekli iyileştirmek amacıyla süreç yönetimi uygulamalarını sistematik bir şekilde yürütmektedir. Fakülte, eğitim-öğretim, araştırma, proje yönetimi ve idari süreçlerin

tanımlanması, dokümantasyonu ve izlenmesini sağlayan mekanizmalar geliştirmiştir. Olası riskler risk raporu ([Kanıt A.3.4-1](#)) ile tanımlanmış, izlenmiştir. Bu çalışmalar sonucunda süreç yönetimi sistematik hâle getirilmiş ve kalite yönetim sistemi ile entegre edilmiştir. Fakülte düzeyinde süreç yönetimi uygulamaları henüz tam olarak sistematik bir yapıya kavuşmamıştır.

**Olgunluk Düzeyi 3** : Fakülte süreçleri tanımlanmış olup, sistematik uygulama ve dokümantasyon geliştirme aşamasındadır.

**Kanıtlar:**

- **Kanıt A.3.4-1:** [Risk Raporu](#)

#### **A.4. Paydaş Katılımı**

##### **A.4.1. İç ve Dış Paydaş Katılımı**

Sanat, Tasarım ve Mimarlık Fakültesi, hem iç hem de dış paydaşların süreçlere katılımını teşvik ederek karar alma, planlama ve kalite geliştirme süreçlerini desteklemektedir.

İç paydaşlar (öğrenciler, akademik ve idari personel) ile düzenli toplantılar, bilgilendirme oturumları ve anketler aracılığıyla geri bildirimler alınmakta ve bu veriler fakültenin stratejik hedefleri doğrultusunda süreç iyileştirmelerinde kullanılmaktadır.

Dış paydaşlar (mezunlar, sektör temsilcileri, sivil toplum kuruluşları, ilgili kamu kurumları) ise danışma kurulları, proje iş birlikleri ve paydaş toplantıları yoluyla fakülteye katkıda bulunmaktadır. Bu katılım mekanizmaları, kararların şeffaf, kapsayıcı ve stratejik hedeflerle uyumlu olmasını sağlamaktadır. Fakülte, paydaşlardan alınan geri bildirimleri düzenli olarak değerlendirerek uygulamaya dönüştürmekte ve süreç iyileştirmeleri için stratejik adımlar atmaktadır.

Fakültenin iç ve dış paydaş katılımı, karar alma ve kalite iyileştirme süreçlerinin etkinliğini artırmayı hedeflemektedir. İç paydaş toplantı tutanakları ve anket sonuçları [[Kanıt A.4.1-1](#)],

akademik ve idari personel ile öğrencilerin süreçlere aktif katılım sağladığını ve geri bildirimlerinin düzenli olarak toplandığını göstermektedir. Danışma kurulu toplantı tutanakları ve katılım belgeleri [[Kanıt A.4.1-2](#)], dış paydaşların (mezunlar, sektör temsilcileri, kamu ve sivil toplum kuruluşları) fakülte faaliyetlerine katkıda bulunduğunu ve stratejik karar süreçlerine dahil edildiğini ortaya koymaktadır. Ayrıca, paydaş geri bildirim raporları ve uygulama sonuçları [[Kanıt A.4.1-3](#)], alınan geri bildirimlerin süreç iyileştirmelerine etkin şekilde entegre edildiğini ve uygulamaya dönüştürüldüğünü belgelemektedir [[Kanıt A.4.1-4](#), [Kanıt A.4.1-5](#)]

**Olgunluk Düzeyi 4** : İç ve dış paydaş katılımı sistematik olarak yürütülmekte, alınan geri bildirimler süreç iyileştirmelerine etkin şekilde entegre edilmektedir.

#### **Kanıtlar:**

- **Kanıt A.4.1-1:** [İç paydaş toplantı tutanakları ve Malatya Turgut Özal Üniversitesi genel anket sonuçları \(2024\)](#)
- **Kanıt A.4.1-2:** [Danışma kurulu toplantı tutanakları ve katılım belgeleri \(2024\)](#)
- **Kanıt A.4.1-3:** [Paydaş geri bildirim raporları ve uygulama sonuçları \(2024\)](#)
- **Kanıt A.4.1-4:** [Umutken Yaşam Alanı Etlinlik Değerlendirme Anketi](#)
- **Kanıt A.4.1-5:** [Oryantasyon Eğitimi Değerlendirme Anketi](#)

#### **A.4.2. Öğrenci Geri Bildirimleri**

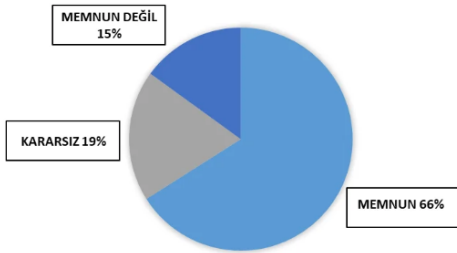
Sanat, Tasarım ve Mimarlık Fakültesi, eğitim-öğretim süreçlerinin kalitesini artırmak amacıyla öğrencilerden düzenli geri bildirimler almaktadır. Bu geri bildirimler, ders ve program değerlendirme anketleri, memnuniyet ölçümleri, öğrenci toplantıları ve danışmanlık görüşmeleri aracılığıyla toplanmaktadır.

Öğrenci görüşü (ders, dersin öğretim elemanı, diploma programı, hizmet ve genel memnuniyet seviyesi, vb) sistematik olarak ve çeşitli yollarla alınmakta, etkin kullanılmakta ve sonuçları paylaşılmaktadır. Kullanılan yöntemlerin geçerli ve

güvenilir olması, verilerin tutarlı ve temsil eder olması sağlanmıştır. Öğrenci şikâyetleri ve/veya önerileri için muhtelif kanallar vardır, öğrencilerce bilinir, bunların adil ve etkin çalıştığı denetlenmektedir.

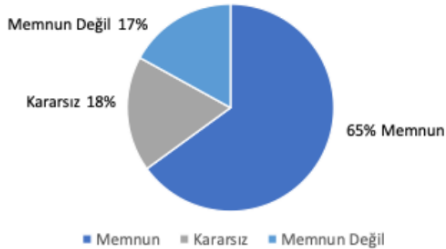
Üniversite genelinde öğrenci geri bildirimleri, öğrenci memnuniyet anketleri [[Kanıt A.4.2-3](#)] ve her dönem uygulanan *Akademik Personel, İdari Personel Memnuniyet Anket Formu* ve *AKTS Anket Formu* [[Kanıt A.4.2-1](#)] aracılığıyla toplanmaktadır. Anketler; ders içeriği, öğretim yöntemleri ve ölçme-değerlendirme süreçlerine ilişkin öğrenci görüşlerini yansıtır. Uzaktan ve karma eğitim süreçleri dâhil olmak üzere elde edilen sonuçlar, ders ve öğretim kalitesinin iyileştirilmesinde kullanılmaktadır. Temsilciler, düzenli toplantılar ve geri bildirim [[Kanıt A.4.2-2](#)] oturumlarıyla öğrenci görüşlerini yönetime ileterek eğitim-öğretim süreçlerinin geliştirilmesine katkı sunmaktadır. 2025-2026 hedefleri doğrultusunda anketler fakülte birimlerinde yapılması planlanmaktadır.

AKADEMİK PERSONEL MEMNUNİYET ANKETİ 2024/1

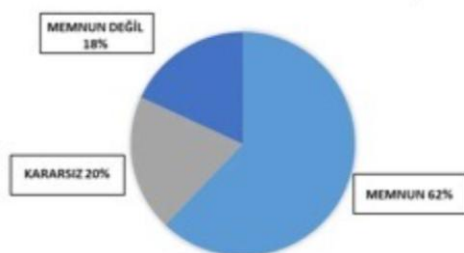


[2024/1 Akademik Personel Memnuniyet Anket Sonuçları İçin Tıklayınız](#)

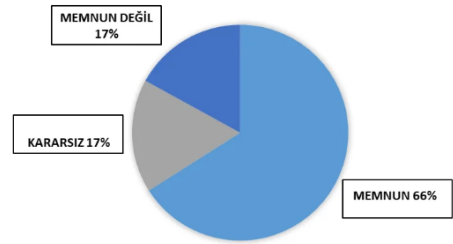
AKADEMİK PERSONEL MEMNUNİYET ANKETİ 2024/2



ÖĞRENCİ MEMNUNİYET ANKETİ 2024/1

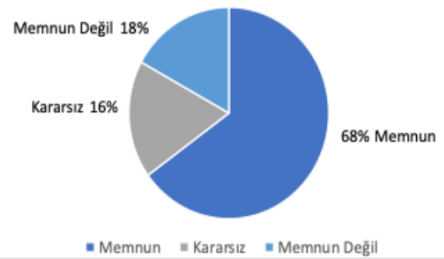


İDARİ PERSONEL MEMNUNİYET ANKETİ 2024/1

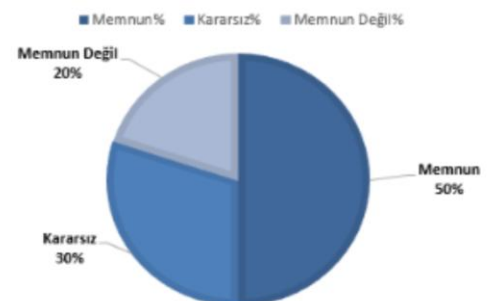


[2024/1 İdari Personel Memnuniyet Anket Sonuçları İçin Tıklayınız](#)

İDARİ PERSONEL MEMNUNİYET ANKETİ 2024/2



ÖĞRENCİ MEMNUNİYET ANKETİ 2024-2



**Olgunluk Düzeyi 3 :** Programların genelinde öğrenci geri bildirimleri (her yarıyıl ya da her akademik yıl sonunda) alınmaktadır

**Kanıtlar:**

- **Kanıt A.4.2-1** [Tanımlı öğrenci geri bildirim mekanizmalarının tür, yöntem ve çeşitliliğini gösteren kanıtlar \(Uzaktan/karma eğitim dahil\) Malatya Turgut Özal Üniversitesi genel Akademik Personel Değerlendirme ve AKTS anket formu \(2024\)](#)
- **Kanıt A.4.2-2** [Öğrencilerin Karar Alma Mekanizmalarına Katılımı örnekleri](#)
- **Kanıt A.4.2-3** [Öğrenci Memnuniyet Anketi \(2024\)](#)
- **Kanıt A.4.2-4:** [Oryantasyon Eğitimi Değerlendirme Anketi](#)

**A.4.3. Mezun İlişkileri Yönetimi**

2024 yılı itibariyle üniversitede kurulan mezun takip sistemine öğrencilerin bilgilendirilmesi ve kayıtlanması ile ilgili gerekli yönlendirmeler yapılmıştır. Öğrencilere kariyer merkezi ile işbirliği içerisinde kariyer kapsına üye olmaları konusunda bilgilendirilmiştir[[Kanıt A.4.3-1](#)].

Ayrıca, fakülte web sayfası üzerinden erişilebilen “Mezun Bilgi Güncelleme ve Geri Bildirim Formu” hazırlanarak veri tabanının sürdürülebilir şekilde güncel tutulması sağlanacaktır. Mezunlarla etkileşimi artırmak amacıyla;

- “Mezunlar Buluşması” ve “Kariyer Günü” etkinliklerinin gelenekselleştirilmesi,
- Mezun başarı hikâyelerinin fakülte sosyal medya hesaplarında paylaşılması,
- Mezunların staj ve mentorluk süreçlerine dâhil edilmesi, planlanmaktadır.

2025-2026 hedefleri doğrultusunda iyileştirmeler sonucunda, mezun ilişkileri yönetimi süreci kurumsal düzeyde izlenebilir, ölçülebilir ve sürdürülebilir bir yapıya kavuşturularak mezun memnuniyetinin artırılması hedeflenmektedir.

## Kanıtlar

- **Kanıt A.4.3-1** [Mezun Bilgi Sistemi](#)

**Olgunluk Düzeyi 4** : Fakülte düzeyinde mezun ilişkileri yönetimi süreci tanımlanmış olmakla birlikte, henüz sistematik dokümantasyon ve dijital kayıt altyapısı tam olarak oluşturulmamıştır. Mevcut uygulamalar, mezunlarla bireysel iletişim ve dönemsel geri bildirimler yoluyla sürdürülmektedir.

## A.5. Uluslararasılaşma

### A.5.1. Uluslararasılaşma Süreçlerinin Yönetimi

Malatya Turgut Özal Üniversitesinde uluslararasılaşma süreçlerinin yönetimi ve organizasyonel yapısı kurumsallaşmıştır. Kurumun uluslararasılaşma politikası ile uyumludur. Malatya Turgut Özal Üniversitesi, uluslararasılaşmayı kurumsal gelişimin stratejik bir bileşeni 16 olarak ele almakta ve bu süreci planlı, izlenebilir ve sürdürülebilir bir şekilde yürütmektedir. Üniversitenin uluslararasılaşma vizyonu; eğitim-öğretim, araştırma ve toplumsal katkı alanlarında küresel iş birliklerini artırmayı, akademik hareketliliği teşvik etmeyi ve uluslararası görünürlüğü güçlendirmeyi hedeflemektedir [[Kanıt A5.1-1](#), [Kanıt A5.1-2](#), [Kanıt A.5.1-3](#), [Kanıt A.5.1-4](#)]. Fakülte, eğitim-öğretim, araştırma ve toplumsal katkı alanlarında uluslararası iş birliklerini artırmayı, öğrenci ve akademisyen hareketliliğini teşvik etmeyi ve küresel akademik ağlarda aktif rol almayı hedeflemektedir. Sanat, Tasarım ve Mimarlık Fakültesi, uluslararasılaşma süreçlerini stratejik bir yaklaşımla etkin biçimde yönetmektedir. Fakülte; öğrenci ve personel değişim programları, uluslararası iş birlikleri, Erasmus ve benzeri hareketlilik projeleri [[Kanıt A.5.1-5](#)] aracılığıyla küresel akademik ağlara katılımı düzenli olarak desteklemektedir. Erasmus anlaşmaları kapsamında Müzik ve Sahne Sanatları bölümünde *Syddansk Musickonservatorium- Danish National Academy of Music ve Istituto Superiore Di Studi Musicali- Conservatorio di Musica Giorgio Federico Ghedini Di Cuneo* Uluslararası iş birlikleri, müfredat geliştirme, ortak projeler ve araştırma faaliyetleri ile entegre edilmiştir. Uluslararasılaşma

süreçlerinin yönetimi ve organizasyonel yapısı kurumsallaşmış olup, uygulamalar kurumun uluslararasılaşma politikası ile uyumludur. Yönetim ve organizasyonel yapının işleyişi ve etkinliği sistematik olarak izlenmekte ve geliştirilmektedir.

**Olgunluk Düzeyi 3** : Fakültenin uluslararasılaşma süreçleri kurumsallaşmış ve sistematik bir şekilde yönetilmektedir; uygulamalar düzenli olarak izlenmekte ve geliştirme mekanizmaları mevcuttur.

### **Kanıtlar**

- **Kanıt A.5.1-1** [Uluslararası Öğrenci Ofisi](#)
- **Kanıt A.5.1-2** [Dış İlişkiler Koordinatörlüğü](#)
- **Kanıt A.5.1-3** [Erasmus +](#)
- **Kanıt A.5.1-4** [Uluslararası Proje Ofisi](#)
- **Kanıt A.5.1-5** [Erasmus Anlaşmaları](#)

### **A.5.2. Uluslararasılaşma Kaynakları**

Uluslararasılaşma faaliyetlerini yürüten birimlerde görev tanımları yapılmış, ilgili personel görevlendirilmiş ve süreçler kurumsallaştırılmıştır. Üniversitenin stratejik planında uluslararasılaşma hedefleri yer almakta; performans göstergeleriyle izlenebilirlik sağlanmaktadır [[Kanıt A.5.2-1](#)].

**Olgunluk Düzeyi 3** : Kurumda uluslararasılaşma kaynaklarının dağılımı izlenmekte ve iyileştirilmektedir.

### **Kanıtlar:**

- **Kanıt A.5.2-1:** [Uluslararasılaşma Birimi](#)

### **A.5.3. Uluslararasılaşma Performansı**

Fakültenin uluslararasılaşma performansı, katılım sayıları, başarı raporları ve uluslararası iş birliklerinin çıktıları üzerinden izlenmektedir. Bu performans göstergeleri, stratejik hedeflere ulaşım, öğrenci ve akademik personel deneyimi ile proje çıktılarının kalitesini değerlendirmek için kullanılmaktadır.

Fakülte, uluslararasılaşma faaliyetlerini planlı ve sistematik biçimde yürütmektedir [[Kanıt A.5.3-1](#)]. Bu kapsamda öğrenci ve öğretim üyesi değişim programları, uluslararası projeler, ortak araştırma faaliyetleri ve akademik iş birlikleri gerçekleştirilmektedir. İtalya, Danimarka ve Yunanistan'daki konservatuvarlarla yapılan iş birlikleri, üniversitenin sanat alanındaki 16 görünürlüğünü artırmakta ve öğrencilerimize çok kültürlü bir sanat ortamında eğitim fırsatı sunmaktadır. [[Kanıt A.5.3-2](#)]. Sanat Tasarım ve Mimarlık Fakültesi' nin Platin Werbeagentur&Marketing arasında iş birliği protokolü imzalanmıştır [[Kanıt A.5.3.3](#)].

- **Olgunluk Düzeyi 4** : Kurumun geneline yayılmış uluslararasılaşma faaliyetleri bulunmaktadır.

#### **Kanıtlar:**

- **Kanıt A.5.3-1** [Uluslararasılaşma Faaliyetleri](#)
- **Kanıt A.5.3-2** [Uluslararasılaşma Performans Raporu](#)
- **Kanıt A.5.3-3** [Uluslararası İş birliği](#)

## B. EĞİTİM VE ÖĞRETİM

### B.1. Program Tasarımı, Değerlendirmesi ve Güncellenmesi

Fakülte ders programları, Türkiye Yükseköğretim Yeterlilikler Çerçevesi (TYYÇ), Ulusal Çekirdek Eğitim Programı ve alan yeterlilikleri, Malatya Turgut Özal Üniversitesi "Ön Lisans ve Lisans Eğitim ve Öğretim" Yönetmeliği [[Kanıt B.1-1](#)] dikkate alınarak tasarlanmakta ve güncellenmektedir.

#### Kanıtlar:

- **Kanıt B.1-1** [Malatya Turgut Özal Üniversitesi Ön Lisans ve Lisans Eğitim ve Öğretim Yönetmeliği](#)

#### B.1-1 Programların Tasarımı ve Onayı

Malatya Turgut Özal Üniversitesi, güz ve bahar dönemlerinde düzenli olarak gerçekleştirdiği anket çalışmaları ile iç ve dış paydaş görüşlerini toplamaktadır.

Öğrenci anketlerinin sonuçları, Üniversite Kalite Koordinatörlüğü web sayfası üzerinden kamuoyuna açık şekilde paylaşılmaktadır [[Kanıt B.1.1-1](#)]. Üniversite bünyesindeki bölümler, 2023-2024 Bahar Yarıyılı ve 2024-2025 Güz Yarıyılı dönemlerinde öğrenci ve dış paydaş katımlı toplantılar düzenlemiştir. Bu toplantılarda, 2022-2023 Akademik Yılı ders planlamalarına ilişkin değişiklik önerileri ve gerçekleştirilecek etkinlik planlamaları görüşülmüş; alınan bölüm kurulu kararları ilgili birimlere iletilmiştir [[Kanıt B.1.1-2](#) ve [Kanıt B.1.1-3](#)]. Bölümler, bu toplantılarda alınan geri bildirimleri program tasarım ve güncellemelerinde dikkate almaktadır.

Tüm öğretim programlarının amaçları, öğrenme çıktıları (kazanımları) ve ders bilgi paketleri oluşturulmuş; Türkiye Yükseköğretim Yeterlilikler Çerçevesi (TYYÇ) ile uyumları açıkça belirtilmiştir. Bologna süreci kapsamında, her dersin AKTS kredileri, öğrenci iş yükleri, değerlendirme ölçütleri ve öğrenme çıktıları detaylı olarak yapılandırılmıştır. Program yeterlilikleri ile ders öğrenme çıktıları arasındaki ilişkilendirme de tamamlanmıştır [[Kanıt B.1.1-4](#)].

Akademik personel, her dönemin sonunda dersler için ders dosyaları hazırlamakta; sınav soru-cevap formlarını ders öğrenme çıktılarıyla ilişkilendirerek değerlendirmeleri gerçekleştirmektedir [[Kanıt B.1.1-5](#)].

Programların eğitim amaçları ve öğrenme çıktıları doğrultusunda hazırlanan faaliyet raporları kamuoyuna açık bir biçimde ilan edilmekte ve Malatya Turgut Özal Üniversitesi web sayfasında yayımlanmaktadır. [[Kanıt B.1.1-6](#)].

Programların tasarımı, onayı ve güncellenmesinde üniversitein yönetmelik ve yönergeleri esas alınmaktadır. Kalite El Kitabı Üniversite web sitesinde paylaşılmış olup, tüm akademik birimler bu rehberlere uygun şekilde faaliyetlerini yürütmektedir [[Kanıt B.1.1-7](#)].

**Olgunluk Düzeyi 4** : Programların tasarım ve onay süreçleri sistematik olarak izlenmekte ve ilgili paydaşlarla birlikte değerlendirilerek iyileştirilmektedir.

#### **Kanıtlar:**

- **Kanıt B.1.1-1** [Öğrenci Memnuniyet Anketi](#)
- **Kanıt B.1.1-2** [Bölüm Kurulu Toplantı Tutanağı-Bahar](#)
- **Kanıt B.1.1-3** [Bölüm Kurulu Toplantı Tutanağı-Güz](#)
- **Kanıt B.1.1-4** [Bilgi Paketi, Program Tanımları, Program Çıktıları ve Öğretim Programları](#)
- **Kanıt B.1.1-5** [Hazırlanmış Ders Dosyası Örneği \(Dosya olarak yüklenmiştir\)](#)
- **Kanıt B.1.1-6** [2024 Yılı Fakülte Faaliyet Raporu \(Dosya olarak yüklenmiştir\)](#)
- **Kanıt B.1.1-7** [Malatya Turgut Özal Üniversitesi Kalite El Kitabı](#)

#### **B.1-2 Programların Ders Dağılım Dengesi**

Malatya Turgut Özal Üniversitesi stratejik planı doğrultusunda akreditasyon sürecine dahil olabilmek için tescil süresi devam eden akreditasyon kuruluşlarına ait bilgiler/akredite şartları fakülte bazında incelenmektedir. [[Kanıt B.1.2-1](#)].

Eğitim-öğretim sürecine ilişkin memnuniyet [[Kanıt B.1.2.2](#)], öneri, talep ve sorunların ele alınması amacıyla, karar alma

süreçlerine öğrenciler ve bölüm danışma kurulu üyeleri aktif olarak dâhil edilmektedir. Eğitim-öğretim dönemlerinin son haftasında, öğrenci temsilcileri ve dış paydaşların katılımıyla birim ve bölüm düzeyinde düzenlenen toplantılarda, ders dağılım dengesi hakkında geri bildirimler alınmıştır [[Kanıt B.1.2-3](#)].

**Olgunluk Düzeyi 3** : Programlarda ders dağılım dengesi izlenmekte ve iyileştirilmektedir.

**Kanıtlar:**

- **Kanıt B.1.2-1** [Tescil Süreci Devam Eden Akreditasyon Kuruluşları](#)
- **Kanıt B.1.2-2** [Öğrenci Memnuniyet Anketleri](#)
- **Kanıt B.1.2-3** [Bölüm Başkanlığınca Hazırlanan Öğrenci Temsilcileri ve Dış Paydaş Katımlı Bölüm Kurulu Toplantı Yazısı](#)

**B.1-3 Ders Kazanımlarının Program Çıktılarıyla Uyumu**

Birimimiz bünyesinde yer alan programlara ait tüm derslerin öğrenme kazanımları tanımlanmış, program çıktıları ile ders kazanımları arasında gerekli eşleştirmeler yapılmıştır. Ders sorumluları tarafından, her Eğitim-Öğretim Yılı başında Üniversite Kalite Komisyonu tarafından belirlenen ders izlencesi formuna uygun biçimde izlenceler hazırlanmakta; bu izlencelerde yer alan program çıktıları, ders çıktıları ve öğrenme kazanımları Üniversite Eğitim Kataloğu'nda güncel olarak tutulmaktadır [[Kanıt B.1.3-1](#)].

**Olgunluk Düzeyi 3** : Ders kazanımlarının program çıktılarıyla uyumu izlenmekte ve iyileştirilmektedir.

**Kanıtlar:**

- **Kanıt B.1.3-1** [Bölüm Ders İzlencesi Örnekleri](#)

### **B.1-4 Öğrenci İş Yüküne Dayalı Ders Tasarımı**

Tüm derslerin AKTS değerleri, Üniversite web sayfası üzerinden kamuoyuyla paylaşılmakta ve öğrenci iş yükü takibi ile doğrulanmakta olup [[Kanıt B.1.4-1](#)] öğrencilere uygulanan AKTS anketleri aracılığı ile dönütler alınmaktadır [[Kanıt B.1.4-2](#)].

Ders ve danışmanlık saatlerini gösteren haftalık ders programları, her eğitim-öğretim döneminde öğretim elemanlarının ofis kapılarında yer alan bilgilendirme panolarında ilan edilmektedir [[Kanıt B.1.4-3](#)].

İç ve dış paydaş görüşleri ile öğrenci memnuniyet anketleri sonuçları düzenli olarak değerlendirilmekte; elde edilen geri bildirimler doğrultusunda güncellemeler yapılmaktadır [[Kanıt B.1.4-4](#)].

**Olgunluk Düzeyi 3** : Programlarda öğrenci iş yükü izlenmekte ve buna göre ders tasarımı güncellenmektedir.

#### **Kanıtlar:**

- **Kanıt B.1.4-1** [Bologna Ders Bilgi Paketleri](#)
- **Kanıt B.1.4-2** [2024 Öğrenci AKTS Anket Soruları ve Yanıtları](#)
- **Kanıt B.1.4-3** [Ders ve Danışmanlık Saatlerini Gösteren Haftalık Ders Programları](#)
- **Kanıt B.1.4-4** [Dış Paydaş Görüşü Toplantı Tutanaqları](#)

### **B.1-5 Programların İzlenmesi ve Güncellenmesi**

Sanat, Tasarım ve Mimarlık Fakültesi MTÜ'de iç ve dış paydaşların programın gözden geçirilmesi ve güncellenmesi sürecine katılımı, memnuniyet anketleri ([Kanıt B.1.5-1](#)) ve geri bildirimler yoluyla sağlanmaktadır. Bu faaliyetlere katılan dış paydaşlar eğitim amacına hizmet edecek şekilde seçilmektedir. İyileştirmeler tüm paydaş katkı ve görüşleri değerlendirilerek, değişen ve gelişen mezun yetkinlik ihtiyaçları ile gelişen teknolojinin yarattığı değişimler göz önünde bulundurularak değerlendirilmektedir. Paydaşlar karar verme süreci ile öneri geliştirme ve yapılan uygulamaları değerlendirme alt

süreçlerine katılmaktadırlar. Değerlendirme sonuçları her akademik takvim yılı sonunda; bölüm kurulları, bölüm akademik kurulları, fakülte kurulları ve yönetim kurulları tarafından programın güncellenmesi ve sürekli iyileştirilmesi için kullanılmaktadır. ([Kanıt B.1.5-2](#)), ([Kanıt B.1.5-3](#)), ([Kanıt B.1.5-4](#)), ([Kanıt B.1.5-5](#)), ([Kanıt B.1.5-6](#)), ([Kanıt B.1.5-7](#)).

**Olgunluk Düzeyi 4 :** Eğitim-öğretim faaliyetlerinin yürütülmesi için gerekli tesis ve altyapılar mevcuttur; izleme ve iyileştirmeye yönelik sistematik uygulamalar geliştirilmektedir.

#### **Kanıtlar:**

- **Kanıt B.1.5-1** [Öğrenci Memnuniyet Anketleri](#)
- **Kanıt B.1.5-2** [Sanat, Tasarım ve Mimarlık Fakültesi faaliyet raporu](#)
- **Kanıt B.1.5-3** [Sanat, Tasarım ve Mimarlık Fakültesi Kurul kararları](#)
- **Kanıt B.1.5-4** [Sanat, Tasarım ve Mimarlık Fakültesi Komisyonlar](#)
- **Kanıt B.1.5-5** [Sanat, Tasarım ve Mimarlık Fakültesi Özel Yetenek Sınavları Yönergesi](#)
- **Kanıt B.1.5-6** [Sanat, Tasarım ve Mimarlık Fakültesi telafi dersleri üstyazı](#)
- **Kanıt B.1.5-7** [Müfredat güncelleme toplantı tutanak örneği](#)

#### **B.1-6 Eğitim ve Öğretim Süreçlerinin Yönetimi**

Sanat, Tasarım ve Mimarlık Fakültesinin tüm bölümlerinde eğitim ve öğretim süreçleri çerçevesinde bulunan komisyonlar; Eğitim ve Öğretim Komisyonu, Muafiyet ve İntibak Komisyonu, Staj Komisyonu, Akademik Teşvik Başvuru ve İnceleme Komisyonu, Erasmus Değişim Programı Komisyonu, Farabi Değişim Programı Komisyonu, Mevlâna Değişim programı Komisyonu, Öğrenci Uyum Komisyonu, Yatay Geçiş Komisyonu ve Akreditasyon Komisyonu şeklindedir. Ayrıca komisyonların; görev, yetki ve sorumlulukları tanımlanmış olup, gerekli bilgiler birim web sayfasında yer almaktadır ([Kanıt B.1.6-1](#)) Öğrenci değişim programları ile ilgili işlemlerin gerçekleştirilebilmesi

amacıyla birim ve program koordinatörleri belirlenmiş olup aktif olarak görev yapmaktadırlar ([Kanıt B.1.6-2](#)).

**Olgunluk Düzeyi 3 :** Birimde eğitim ve öğretim yönetim sistemine ilişkin uygulamalar izlenmekte ve izlem sonuçlarına göre iyileştirme yapılmaktadır.

**Kanıtlar:**

- **Kanıt B.1.6-1** [Komisyon Tanımları ve Sorumlulukları](#)
- **Kanıt B.1.6-2** [Değişim Programları Koordinatör Listesi](#)

**B.2. Programların Yürütülmesi (Öğrenci Merkezli Öğrenme, Öğretme ve Değerlendirme)**

**B.2-1 Öğretim Yöntem ve Teknikleri**

Birim, stratejik hedef ve göstergeleri doğrultusunda öğretim yöntem ve tekniklerini öğrenci merkezli ve yaratıcı süreçlere uygun şekilde uygulamaktadır. Eğitim-öğretim süreçlerinin yönetiminde dış paydaş görüşlerinin alınması amacıyla fakülte ve bölümlerde Danışma Kurulu Üyeleri belirlenmiş olup, bu üyeler takvimli süreçlerde düzenli olarak toplanmaktadır ([Kanıt B.2.1-1](#)), [Kanıt B.2.1-2](#)).

**Kanıtlar:**

- **Kanıt B.2.1-1** [Sanat, Tasarım ve Mimarlık Fakültesi Danışma Kurulu Üye Listesi](#)
- **Kanıt B.2.1-2.** [Birim Danışma Kurulu Üye Katılımlı Bölüm Kurulu Toplantıları Ekran Görüntüsü](#)

**B.2-2 Ölçme ve Değerlendirme**

Öğrencilerin başarılarının ölçülmesi ve değerlendirilmesinde Malatya Turgut Özal Üniversitesi Lisans Eğitim-Öğretim ve Sınav Yönetmeliği'nde belirlenen tanımlı süreçler esas alınmaktadır. Bu yönetmelik ve ilgili

yönergelerde sınavlar, notlandırma, ders geçme koşulları, başarı kriterleri ve mezuniyet şartları açıkça belirlenmiş olup, süreçler fakülte genelinde tutarlı şekilde uygulanmaktadır ([Kanıt B.2.2-1](#)). Ölçme ve değerlendirme ile ilgili süreçler akademik takvim aracılığı ile öğrenciler duyurulmaktadır ([Kanıt B.2.2-2](#)). Program çıktılarının temelini oluşturan ders öğrenim çıktılarının kazandırılıp kazandırılmadığına ilişkin, sınavlar sonrasında analiz tablosu oluşturulmaktadır.

Analiz tablosunda başarı oranının %50'nin altında kalan öğrenme çıktılarının iyileştirilmesine yönelik olarak bir faaliyet planı hazırlanmakta ve uygulanmaktadır. Bir sonraki sınavda (Genel sınav) başarı oranı %50'nin altında kalan öğrenme çıktısının kazandırılıp kazandırılmadığı tekrar ölçülmektedir ([Kanıt B.2.2-3](#)).

Engelli öğrencilerimiz için de öğrenci merkezli ölçme ve değerlendirme yapılması sağlanmaktadır. Ayrıca engelli öğrencilerin eğitim-öğretim sürecine ilişkin uygulanacak olan eğitimde erişilebilirlik ve uyarılma çalışmaları Engelsiz Üniversite Koordinatörlüğü ile işbirliği içinde yürütülmektedir. ([Kanıt B.2.2-4](#)).

**Olgunluk Düzeyi 4** : Öğrenci merkezli ölçme ve değerlendirme uygulamaları izlenmekte ve ilgili iç paydaşların katılımıyla iyileştirilmektedir.

#### **Kanıtlar:**

- **Kanıt B.2.2-1.** [Malatya Turgut Özal Üniversitesi Ön Lisans ve Lisans Eğitim Öğretim ve Sınav Yönetmeliği](#)
- **Kanıt B.2.2-2** [Malatya Turgut Özal Üniversitesi Ön Lisans, Lisans ve Lisansüstü Akademik Takvimi](#)
- **Kanıt B.2.2-3** [Öğrenme Çıktıları örneği](#)
- **Kanıt B.2.2-4** [Engelli Öğrencilere Yönelik Karar Örneği](#)

#### **B.2-3 Öğrenci Kabulü, Önceki Öğrenmenin Tanınması Ve Kredilendirilmesi**

MTU ön lisans, lisans ve lisansüstü programlarına öğrenci kabulünü merkezi yerleştirme, yatay geçiş, çift dal, yan dal, özel

yetenek sınavları, ulusal ve uluslararası deęişim programları, uluslararası öğrenci kabulü, tamamlama programları ve özel öğrenci uygulamaları ile gerçekleştirmektedir. Fakülteye kayıtlanan öğrenci sayıları yıl bazlı olarak takip edilmektedir.

### Yıllara Göre Öğrenci Sayısı Dağılımı

YILLARA GÖRE ÖĞRENCİ SAYISI							
Fakülte/MYO/Yüksekokul	2018	2019	2020	2021	2022	2023	2024
Sanat Tasarım Ve Mimarlık Fakültesi	-	-	60	141	201	326	488

Üniversitede merkezi yerleştirmenin haricinde özel yetenek gerektiren programlara öğrencilerin kabulü ([Kanıt B.2.3-1](#)), ÖSYM kılavuzunda belirtilen usul ve esaslar çerçevesinde gerçekleştirilmektedir. Ön lisans, lisans ve lisansüstü diploma programlarına öğrenci kabulü, Yükseköğretim Kurulu Başkanlığınca belirlenen esaslar ve Üniversite Senatosu tarafından karara bağlanan yönetmelik ve yönergeler göre ([Kanıt B.2.3-2](#)), ([Kanıt B.2.3-3](#)) yapılmaktadır. Yurt içi kontenjanlarına öğrenci kabulünde, ÖSYM tarafından düzenlenen merkezi sınavları (DGS, YKS), lisansüstü öğrenci kabulünde ise ilgili yönetmelik esas alınmaktadır.

Yurt dışı kontenjanlarına öğrenci kabulünde ise Yükseköğretim Kurulu Başkanlığınca belirlenen “Yurtdışından Öğrenci Kabulüne İlişkin Esaslar” ile Üniversite Senatosu tarafından karara bağlanan yönergeler uygulanmakta ve başvurular bu yönergelerde yer alan ulusal/uluslararası sınav sonuçları esas alınarak ilgili komisyonlar tarafından değerlendirilmektedir.

**Olgunluk Düzeyi 3:** Kurumun genelinde öğrenci kabulü, önceki öğrenmenin tanınması ve kredilendirilmesine ilişkin planlar dahilinde uygulamalar bulunmaktadır.

#### **Kanıtlar:**

- **Kanıt B.2.3-1** [Özel Yetenek Sınavları Yönergesi](#)
- **Kanıt B.2.3-2** [Kurum içi ve kurumlar arası yatay geçiş esaslarına ilişkin yönerge](#)
- **Kanıt B.2.3-3** [MTÜ ön lisans ve lisans muafiyet ve intibak yönergesi](#)

## **B.2-4 Yeterliliklerin Sertifikalandırılması Ve Diploma**

Üniversitede yeterliliklerin onayı, mezuniyet koşulları, mezuniyet karar süreçleri açık, anlaşılır, kapsamlı ve tutarlı şekilde tanımlanmış ve kamuoyu ile paylaşılmıştır. Üniversitede diploma, derece ve diğer yeterliliklerin tanınmasına yönelik işlemler tanımlanmıştır ([Kanıt B.2.4-1](#)).

Öğrencilerimizin daha önce mezun oldukları öğrenim kademelerinden almaya hak kazandıkları diplomalar yeni kaydolacakları programlarda dikkate alınmaktadır. Bu kapsamda daha önce başarılı olarak tamamladıkları dersler muafiyet prosedürlerine göre değerlendirilmekte ve gerekli işlemler yapılmaktadır. Öğrencilerimizin önceki öğrenmelerinin tanınması ve kredilendirilmesi için ise ilgili süreç, birim yönetim kurullarınca mevzuat ve yönetmelikler kapsamında alınan kararlar doğrultusunda Öğrenci İşleri Daire Başkanlığı tarafından gerçekleştirilmektedir.

**Olgunluk Düzeyi 3:** Uygulamalar izlenmekte ve tanımlı süreçler iyileştirilmektedir.

### **Kanıtlar:**

- **Kanıt B.2.4.1.** [Diploma eki ve diğer mezuniyet belgeleri yönergesi](#)

## **B.3. Öğrenme Kaynakları ve Akademik Destek Hizmetleri**

### **B.3-1 Öğrenme Ortam ve Kaynakları**

MTÜ, eğitim-öğretimin etkinliğini arttıracak öğrenme ortamlarını (derslik, bilgisayar laboratuvarı, kütüphane, toplantı salonu, konferans salonu, programın özelliğine göre atölye, laboratuvar, sergi alanı, bireysel çalışma alanı, uzaktan eğitim yolu 5i dersleri için UZEM ([Kanıt B.3.1-2](#)), Pedagojik Formasyon dersleri için İnönü üniversitesinde bünyesinde bulunan İNUZEM<sup>1</sup> ([Kanıt B.3.1-3](#)) yeterli ve uygun donanımına sahip olacak şekilde çalışmalarına devam etmektedir.

**Olgunluk Düzeyi 3** : Öğrenme kaynaklarının geliştirilmesine ve kullanımına yönelik izleme ve iyileştirilme yapılmaktadır.

**Kanıtlar:**

- **Kanıt B.3.1-1** [2024 Yılı Birim Faaliyet Raporu \(Dosya olarak yüklenmiştir\)](#)
- **Kanıt B.3.1-2** [Uzaktan Eğitim Uygulama ve Araştırma Merkezi Web Sayfası](#)
- **Kanıt B.3.1-3** [İnönü Üniversitesi Uzaktan Eğitim ve Araştırma Merkezi Web Sayfası](#)

**B.3-2 Akademik Destek Hizmetleri**

Üniversite öğrenimine yeni başlayan öğrencilere yönelik olarak Sanat, Tasarım ve Mimarlık Fakültesi tarafından her akademik yılın başında oryantasyon ve karşılama etkinlikleri düzenlenmektedir. Bu etkinlikler ile üniversiteye yeni kayıt yaptıran öğrencilerin, üniversiteyi, fakülteyi ve öğrenim görecekleri bölümleri daha yakından tanımaları; akademik ve idari personel ile tanışmaları amaçlanmaktadır.

Etkinliklerde, fakültenin fiziksel imkânları, öğrenci işleri süreçleri, stüdyo ve atölye kullanım esasları, ölçme-değerlendirme sistemi, öğrenci toplulukları ve sosyal etkinlikler hakkında bilgilendirme yapılmaktadır. Böylece öğrencilerin yeni öğrenim ortamına uyum süreci kolaylaştırılmakta ve kendilerini üniversiteye, fakülteye ve bölümlerine aidiyet duygusuyla bağlı hissetmeleri desteklenmektedir ([Kanıt B.3.2-1](#)). Üniversiteye kayıt yaptıran her öğrenciye, Sanat, Tasarım ve Mimarlık Fakültesi tarafından bir danışman öğretim elemanı atanmakta; danışman, öğrencinin akademik başarısı ile kişisel ve sosyal gelişimine katkı sağlamak amacıyla görev yapmaktadır. Atanan danışmanlar, öğrencileriyle her yarıyıldan en az bir kez toplu veya bireysel görüşmeler gerçekleştirerek akademik süreçleri, ders seçimlerini, kariyer hedeflerini ve dönem içindeki gelişimlerini değerlendirmektedir.

Ayrıca danışman öğretim elemanları, öğrencilerin ihtiyaç duyduklarında kendilerine ulaşabilmelerini sağlamak amacıyla haftalık danışmanlık saatlerini belirlemekte ve bu saatleri ders programlarında ve ofis panolarında ilan

etmektedir. Bu uygulama ile öğrencilerin akademik süreçlerini etkin şekilde planlamaları, sorunlarına hızlı çözüm bulmaları ve fakülteyle olan iletişimlerinin güçlendirilmesi hedeflenmektedir ([Kanıt B.3.2-2](#)). Kariyer Geliştirme Uygulama ve Araştırma Merkezi ile Psikolojik Danışma ve Rehberlik Uygulama ve Araştırma Merkezi, öğrencilere kariyer planlama ve psikolojik destek konularında hizmet sunmaktadır ([Kanıt B.3.2-3](#)), ([Kanıt B.3.2-3-4](#)).

### Bölgümlere Göre Akademik Personel Sayısı Dağılımları

Bölgüm/Program Adı	Profesör	Doçent*	Dr. Üyesi **	Öğr. Öğretim Görevlisi***	Araştırma Görevlisi***	Toplam
İç Mimarlık	-	1	-	-	-	1
Müzik Bölümü	2	1	1	1	1	6
Sahne Sanatları Bölümü	-	-	2	1	1	4
Görsel İletişim Tasarımı Bölümü	1	3	-	-	-	4
Radyo,Televizyon ve Sinema Bölümü	-	1	-	-	-	1
Resim Bölümü	-	1	1	-	-	2
Endüstriyel Tasarımı Bölümü	-	-	-	-	-	-
<b>Toplam*</b>	<b>3</b>	<b>7</b>	<b>4</b>	<b>2</b>	<b>2</b>	<b>18</b>

\*2024 yılında 6 öğretim üyesi ile 1 araştırma görevlisi kadrosu ilan edilmiştir.

**Olgunluk Düzeyi 3 :** Kurumda öğrencilerin akademik gelişimi ve kariyer planlamasına ilişkin uygulamalar izlenmekte ve öğrencilerin katılımıyla iyileştirilmektedir.

### Kanıtlar:

- [Kanıt B.3.2-1 Sanat, Tasarım ve Mimarlık Fakültesi oryantasyon toplantısı haber metni](#)
- [Kanıt B.3.2-2 Danışman ataması üst yazısı](#)
- [Kanıt B.3.2-3 Üniversite Kariyer Geliştirme Uygulama ve Araştırma merkezi](#)
- [Kanıt B.3.2-4 Üniversite Rehberlik Kariyer Geliştirme Uygulama ve Araştırma merkezi](#)

### B.3-3 Tesis ve altyapılar

6 Şubat 2023 tarihinde meydana gelen depremde fakülte binamız ağır hasar aldığından dolayı yıkılmıştır. 2024 yılı Eylül ayında Yeşilyurt İkizce mevkiinde bulunan yeni binamıza taşınılmıştır. Yeni yerleşkemiz öğrencilerimizin eğitim

ihtiyaçlarını karşılayacak şekilde düzenlenmiş, çağdaş eğitim anlayışına uygun olarak tasarlanmış modern bir fiziki altyapıya sahiptir. Fakültenin altyapısı, öğrencilerin teorik ve uygulamalı eğitim süreçlerini desteklemek amacıyla çeşitli olanaklar sunmaktadır. Fakültenin fiziki altyapısı, öğrencilerin yaratıcı potansiyellerini en üst düzeye çıkaracak şekilde planlanmış ve düzenlenmiştir. Eğitim ve uygulama alanlarındaki bu olanaklar, fakültenin akademik vizyonunu ve kalite standartlarını güçlendirmektedir.

### Fakülte Kapalı/Açık Mekanların Hizmet Alanlarına Göre Dağılımı

Hizmet Alan	Sayı	m <sup>2</sup>
Eğitim Alanı (Derslik)	6	320
Araştırma Alanı (Bilgisayar Laboratuvarı)	2	100
Uygulama Alanı (Atölyeler)	6	275
Yönetim Alanı	21	250
Bireysel Çalışma Odaları	10	40
Sağlık Hizmeti Alanı	-	0
Kütüphane Alanı	-	0
Amfi	1 (96 Koltuk Kapasite)	105
Sosyal Alanlar/ Kantin	1	160
Kapalı Spor Alanları	-	0
Ticari Alanlar	-	0
Barınma Alanı	-	0
Islak Hacimler	24	157
Sirkülasyon Alanları	3	815
<b>Toplam Kapalı Alan</b>	<b>74</b>	<b>2232</b>
Diğer Kapalı Alanlar	-	0
Otopark Alanı	1	1574
Açık Spor Alanları	-	0
<b>Toplam Açık Alan</b>		<b>7000</b>

**Olgunluk Düzeyi 4 :** Tesis ve altyapısının kullanımını izlenmekte ve ihtiyaçlar doğrultusunda iyileştirilmektedir.

**Kanıtlar:**

- **Kanıt B.3.3-1** [2024 Yılı Birim Faaliyet Raporu](#)

**B.3-4 Dezavantajlı Gruplar**

Sanat, Tasarım ve Mimarlık Fakültesinde, engelli öğrencilerin fiziksel, akademik ve sosyal ihtiyaçlarına yönelik destek hizmetlerinin geliştirilmesi amacıyla çalışmalar yürütülmektedir. Fakülte, Engelli Öğrenci Koordinatörlüğü Birim Temsilcisi aktif olarak görev yapmakta olup, özel gereksinimi bulunan öğrencilerin durumlarına ilişkin bilgiler düzenli olarak Fakülte Dekanlığına iletilmektedir ([Kanıt B.3.4-1](#)).

Engelli öğrencilerin taleplerinin karşılanma durumu fakülte yönetimi tarafından takip edilmekte, akademik dönemlerde gerçekleştirilen Fakülte Akademik Kurulu toplantılarında engelli öğrencilerle yapılan görüşmelerin sonuçları değerlendirilmektedir. Bu toplantılarda, öğrencilerin taleplerinin danışman öğretim elemanları aracılığıyla bölüm başkanlarına iletilmesi ve gerekli düzenlemelerin yapılması karara bağlanmıştır ([Kanıt B.3.4-2](#)).

Bölüm başkanları tarafından öğrencilerden alınan görüş ve öneriler, Engelli Öğrenci Birimi Koordinatörlüğü ile paylaşmakta ve gerekli iyileştirmelerin yapılması için iş birliği yürütülmektedir ([Kanıt B.3.4-3](#)).

Fakülte, engelli öğrencilerin eğitim olanaklarını iyileştirmek amacıyla erişilebilirlik, öğrenme materyallerine ulaşım, sınav uygulamaları ve atölye/stüdyo kullanımına ilişkin düzenlemeler yapılmaktadır. Tüm bu süreçlerde, Engelli Öğrenci Birimi Koordinatörlüğü ile sürekli iletişim ve koordinasyon sağlanmaktadır ([Kanıt B.3.4-4](#)).

**Olgunluk Düzeyi 3** : Dezavantajlı grupların eğitim olanaklarına erişimine ilişkin uygulamalar yürütülmektedir.

**Kanıtlar:**

- **Kanıt B.3.4-1** [Engelli Öğrenci Koordinatörlüğü Birim Temsilcisi Görevlendirilmesi](#)
- **Kanıt B.3.4-2** [Fakülte Akademik Kurulu Toplantı Kararı](#)
- **Kanıt B.3.4-3** [Engelli Öğrencilere Yönelik Eğitimde Erişilebilirlik Yazısı](#)
- **Kanıt B.3.4-4** [Özel Gereksinim Gerektiren Öğrenci Uyarılama Talebi Yazısı](#)

**B.3-5 Sosyal, Kültürel, Sportif Faaliyetler**

Malatya Turgut Özal Üniversitesi, öğrencilerin ders dışı boş zamanlarını verimli bir şekilde değerlendirmelerine, ilgi duydukları alanlarda kendilerini geliştirmelerine ve kişisel, toplumsal, kültürel, sanatsal ve akademik gelişimlerine katkı sağlayan çeşitli etkinlikler düzenlemektedir. Üniversite, öğrencilerin bu tür faaliyetlere katılımını teşvik etmekte ve desteklemektedir ([Kanıt B.3.5-1](#)),( [Kanıt B.3.5-2](#)).

**Olgunluk Düzeyi 4** : Sosyal, kültürel ve sportif faaliyet mekanizmaları izlenmekte, ihtiyaçlar/talepler doğrultusunda faaliyetler çeşitlendirilmekte ve iyileştirilmektedir.

**Kanıtlar:**

- **Kanıt B.3.5-1** [STMF Müzik Bölümü 2024 Etkinlik Takvimi Örneği](#)
- **Kanıt B.3.5-2** [Öğrenci Topluluklarımız ve Danışmanları](#)

## Öğrenci Topluluklarımız ve Danışmanları

Topluluklarımız	Kuruluş Yılı	Danışman	Başkan	Üye Sayısı
Müzik Topluluğu	2024	Öğr. Gör. Harun BARIŞ	Ebubekir DEMİR	120
Plastik Sanatlar Topluluğu	2024	Doç. Dr. Döndü Tülay ÖZKUL	Elif BOYRAZ	100
Ekoloji ve Plastik Sanatlar Topluluğu	2024	Doç. Dr. Döndü Tülay ÖZKUL	İrem SÜR	70
Görsel İletişim Topluluğu	2024	Dr. Öğr. Üy. Yasemin Keskin YILMAZ	Büşra TOPTAŞ	74
Genç Yayıncılar ve Sinemacılar Topluluğu	2024	Doç. Dr. Vefalı ENSER	Akın ELİDEMİR	33
Resim Topluluğu	2024	Dr. Öğr. Üy. Selcan KALIN	Habibe YÜKSEL	240

### B.4. Öğretim Kadrosu

#### B.4-1 Atama, Yükseltme ve Görevlendirme Kriterleri

Eğitim-Öğretim kadrosunun atanmasında ve yükseltmelerde talep edilen programa uygun nitelikte ve alanla ilgili öğretim elemanı alımı, ilgili yönergeye uygun şekilde yürütülmektedir. Bu kapsamda Malatya Turgut Özal Üniversitesinde Öğretim Üyesi (Dr. Öğretim Üyesi, Doçent, Profesör) atamalarında ve yükseltmelerinde, “Malatya Turgut Özal Üniversitesi Öğretim Üyesi Kadrolarına Başvuru ve Atanma/Yeniden Atanma Kriterleri” ([Kanıt B.4.1-1](#)) dikkate alınmakta ve ilgili prosedürler bu doğrultuda gerçekleştirilmektedir. Öğretim üyesi dışındaki öğretim elemanı (öğretim görevlisi, araştırma görevlisi) atamaları ve yükseltmeleri ise “Öğretim Üyesi Dışındaki Öğretim Elemanı Kadrolarına Yapılacak Atamalarda Uygulanacak Merkezi Sınav ile Giriş Sınavlarına İlişkin Usul ve Esaslar Hakkında Yönetmelik” ([Kanıt B.4.1-2](#)) hükümleri uyarınca yapılmaktadır. Kriterler ve ilgili süreç, akademik liyakati gözeterek fırsat eşitliğini sağlayacak nitelikte olup, kurumumuzun şeffaflık ve hesap verebilirlik ilkelerine olan bağlılığını yansıtacak şekilde üniversite internet sitesi üzerinden kamuoyuyla paylaşılmaktadır

**Olgunluk Düzeyi 3** : Atama, yükseltme ve görevlendirme uygulamalarının sonuçları izlenmekte ve izlem sonuçları değerlendirilerek önlemler alınmaktadır.

**Kanıtlar:**

- **Kanıt B.4.1-1** [Öğretim Üyelğine Yükseltilme ve Atanma Ölçütleri Yönergesi](#)
- **Kanıt B.4.1-2** [Öğretim Üyesi Dışındaki Öğretim Elemanı Kadrolarına Yapılacak Atamalarda Uygulanacak Merkezi Sınav ile Giriş Sınavlarına İlişkin Usul ve Esaslar Hakkında Yönetmelik](#)

**B.4.2. Öğretim yetkinlikleri ve gelişimi**

Eğitim-Öğretim kadrosunun mesleki gelişimlerini sürdürmek ve öğretim becerilerini iyileştirmek için 2547 sayılı YÖK Kanunu kapsamında yurt içinde ve dışında kongre, konferans, seminer ve benzeri bilimsel toplantılara katılmalarına, araştırma ve inceleme gezileri yapmalarına belirli sürelerle izin verilebilmektedir

Bununla birlikte, akademisyenlere Erasmus programı kapsamında eğitim alma ve ders verme hareketliliği başvurusu yaparak anlaşmalı üniversitelerde eğitim alma ve ders verme ve akademik temas kurma imkânları sağlamaktadır.

Üniversitede öğretim yetkinlikleri ve gelişimi için hizmet içi eğitimler ve plan dışı eğitimler düzenlenmektedir. Eğitimcilerin eğitimi programı deprem sonrasında 2023 yılının aralık ayında gerçekleşmiştir. YÖK-YÖKAK performans göstergeleri olarak 2024 yılında giriş yapılırken sadece ağustos ayına kadar olan eğitimlerin sisteme girilebileceği belirtilmiştir. Bu nedenle aralık ayında yapılan eğitim sisteme girilememiştir. Eğitimcilerin Öğretim yetkinliklerini arttırmak amacıyla hizmet içi eğitimler ve eğitimcilerin eğitimi gibi programlar düzenlenmektedir ([Kanıt B.4.2-1](#)).

**Olgunluk Düzeyi 3** : Öğretim yetkinliğini geliştirme uygulamalarından elde edilen bulgular izlenmekte ve izlem sonuçları öğretim elamanları ile birlikte irdelenerek önlemler alınmaktadır.

**Kanıtlar:**

- **Kanıt B.4.2-1** [Hizmet İçi Eğitim Katılımcı Listeleri 2024](#)

**B.4-3 Eğitim faaliyetlerine yönelik teşvik ve ödüllendirme**

Üniversite bünyesinde eğitim faaliyetlerine yönelik ödül yönergesi ([Kanıt B.4.3-1](#)) bulunmakta olup bu Yönerge kapsamında; Malatya Turgut Özal Üniversitesinde görevli akademik ve idari personelin, öğrencilerin, üniversite dışındaki kişi, kurum ve kuruluşların çalışmalarında göstermiş oldukları başarı/üstün başarı ve hizmetlerin değerlendirilmesi, performanslarının artırılması ve çalışmalarının desteklenmesi amacıyla ödüllendirilmeleri esaslarını içermektedir

**Olgunluk Düzeyi 3** : Teşvik ve ödül uygulamaları izlenmekte ve iyileştirilmektedir.

**Kanıtlar:**

- **Kanıt B.4.3-1** [Ödül Yönergesi](#)

## C. ARAŞTIRMA VE GELİŞTİRME

### C.1. Araştırma Süreçlerinin Yönetimi ve Araştırma Kaynakları

#### C.1-1 Araştırma Süreçlerinin Yönetimi

Öğretim elemanlarının araştırma yetkinliklerinin geliştirilmesine yönelik uygulamalar titizlikle izlenmekte ve elde edilen veriler ışığında öğretim elemanlarıyla birlikte değerlendirmeler yapılmaktadır. Bu kapsamda, stratejik önlemler belirlenerek gerekli adımlar atılmaktadır. 14 öğretim üyesi, 2 öğretim görevlisi ve 2 araştırma görevlisinden oluşan güçlü akademik kadrosuyla, araştırma faaliyetlerinin kalitesini ve etkinliğini artırmaya yönelik çalışmalar yürütülmektedir. Üniversitenin öncü Ar-Ge ve yenilik ekosisteminde, araştırma merkezli ilke ve değerler doğrultusunda kalite odaklı ve etik değerler çerçevesinde faaliyetlerini gerçekleştirmektedir.

Bu bağlamda, Üniversite genelinde araştırmanın bir kültüre dönüşümü hedefi doğrultusunda Malatya Turgut Özal Üniversitesi Teknoloji Transfer Ofisi (MTÜ-TTO) verilen destek ve hizmetler takip edilmekte ve katılım sağlanmaktadır. Bireysel gelişimi desteklemek, kurum olarak araştırma kültürünü ve akademik üretkenliğini güçlendirmek üzere TTO tarafından düzenlenen çeşitli bilgilendirme, deneyim paylaşımı ve eğitim hizmetlerine [\[Kanıt C.1.1-1\]](#) 2024 yılı içinde eğitim almak ve vermek üzere katılım gösterilmiştir. TÜBİTAK ARDEB Destek Programları-Proje Yazma Eğitimine fakülte öğretim üyeleri eğitim almak üzere katılım sağlamıştır [\[Kanıt C.1.1-2\]](#). Üniversite genelinde 2024 yılı içinde yapılan TÜBİTAK 2209A öğrenci projeleri bilgilendirme toplantılarında fakülte öğretim üyeleri görev alarak bilgi ve deneyimlerini fakülte öğrencilerine aktarmıştır [\[Kanıt C.1.1-3\]](#) [\[Kanıt C.1.1-4\]](#).

Ayrıca, Malatya Turgut Özal Üniversitesi Bilimsel Araştırma Projeleri Koordinasyon Birimi (BAP) tarafından araştırma projeleri değerlendirme süreçleri, ilkeleri ve genel duyuruları takip edilmektedir.

**Olgunluk Düzeyi 4:** Kurumda araştırma süreçlerinin yönetimi ve organizasyonel yapısının işlerliği ile ilişkili sonuçlar izlenmekte ve önlemler alınmaktadır.

**Kanıtlar:**

- **Kanıt C.1.1-1** [TTO Bilgilendirme Günleri](#)
- **Kanıt C.1.1-2** [TÜBİTAK ARDEB Destek Programları-Proje Yazma Eğitimi](#)
- **Kanıt C.1.1-3** [2209A Proje Yazma Bilgilendirme Toplantısı \(Nisan 2024\)](#)
- **Kanıt C.1.1-4** [2209A Proje Yazma Bilgilendirme Toplantısı \(Ekim 2024\)](#)

**C.1-2 İç ve dış kaynaklar**

Üniversite personelinin ve öğrencilerimizin fikri ve sınai mülkiyet haklarının yönetilmesi ve lisanslama hizmetleri kapsamında, patent/faydalı model/endüstriyel tasarım başvuru süreçlerinin yürütülmesi, tescil edilen fikri ve sınai mülkiyet haklarının pazarlanması ve ticarileştirilmesi ile lisans sözleşmesinin yapılması da dâhil olmak üzere tüm süreç boyunca Teknoloji Transfer Ofisi tarafından destek sağlanmaktadır. TTO tarafından desteklenecek tüm faaliyetlerle ilgili çalışmalar izlenmektedir ([Kanıt C.1.2-1](#)).

Araştırma projelerinin desteklenmesinde kurumsal (BAP) ve ulusal (TÜBİTAK) dış kaynaklardan aktif olarak yararlanılmaktadır. Üniversite kendi kaynakları ve dış kaynaklar tarafından desteklenen araştırma projelerinin özelliklerine göre süreçleri takip etmek için “E-BAP” Otomasyon sistemini kullanmaktadır. Bu süreçlerle ilişkili iş akışları tanımlanmıştır. Araştırma faaliyetleri BAP modülü üzerinden takip edilmektedir. 2024 yılında Doç. Dr. Emrah ARĞIN yürütücülüğündeki “Görsel İmgelerin Animasyonla Canlandırılması” başlıklı proje BAP Hızlı Destek Projesi kapsamında desteklenmiştir ([Kanıt C.1.2-2](#)). BAP destekli projelerin desteklenmesi ve arttırılmasına yönelik çalışmalar izlenmekte ve iyileştirilmektedir.

Dış kaynak kullanımını kapsamında ise, Doç. Dr. Ebru DOĞAN'ın yürütücülüğündeki “6 Şubat Kahramanmaraş Türkiye Depremi Sonrası Deprem Bölgesinde Yapılacak Yeni Konutların Enerji Etkin Cephe Tasarım Parametrelerine Göre Optimizasyonunu Sağlayacak Bir Model Önerisi” başlıklı TÜBİTAK 1001 projesi 2024 yılında desteklenmeye hak kazanmıştır. Doç. Dr. Ebru DOĞAN'ın danışmanlığını yaptığı TÜBİTAK 2209-A programı kapsamında “6 Şubat 2023 Depreminden Etkilenen Üniversitelerin Döngüsel Ekonomi Konusundaki Kurumsal Alt Yapılarının

Belirlenmesi. “ başlıklı proje desteklenmeye kabul görmüştür ([Kanıt C.1.2-3](#)) ([Kanıt C.1.2-4](#)).

Gençlik Hizmetleri Genel Müdürlüğü tarafından yürütülen Üniversite Öğrenci Toplulukları İş Birliği ve Destek Programı (ÜNİDES) kapsamında, 2024-2025 yılı 2. Dönem için Müzik Topluluğu “Müziği Duyan Var Mı? Depremle Sarsılan Kalplere Notalarla Dokunuyoruz” başlıklı projesiyle, MTU Plastik Sanatlar Topluluğu ise “Çağdaş Sanatta Yeni Bir Dil: Biomateryaller Ve Sürdürülebilir Sanat Atölyesi” başlıklı projesi ile başvuru yapmış ve projeleri desteklenmeye hak kazanmıştır ([Kanıt C.1.2-5](#)).

Üniversite bünyesinde 4 Aralık 2024 tarihinde düzenlenen 1. MTÜ Ar-Ge Proje Pazarı başvurusuna ise Resim Bölümünden 4 adet, Görsel İletişim Tasarımı Bölümünden 3 adet öğrenci projesi başvuru yapmıştır ([Kanıt C.1.2-6](#)) ([Kanıt 1.2-7](#)).

**Olgunluk Düzeyi 4** : Kurumda araştırma kaynaklarının yeterliliği ve çeşitliliği izlenmekte ve iyileştirilmektedir.

**Kanıtlar:**

**Kanıt C.1.2-1** [TTO Stratejik Plan İzleme](#)

**Kanıt C.1.2-2** [BAP Birim Faaliyet Raporu 2024](#)

**Kanıt C.1.2-3** [TÜBİTAK 2209A Öğrenci Projesi Kabul Yazısı](#)

**Kanıt C.1.2-4** [TÜBİTAK 1001 Proje Kabul Yazısı](#)

**Kanıt C.1.2-5** [ÜNİDES 2024-2025 2. Dönem Desteklenmeye Hak Kazanan Projeler](#)

**Kanıt C.1.2-6** [MTÜ Ar-Ge Proje Pazarı 2024 Başvuru Duyurusu](#)

**Kanıt C.1.2-7** [MTU Ar-Ge Ön Değerlendirme Sonuçları](#)

### **C.1-3 Doktora Programları Ve Doktora Sonrası İmkanlar**

Fakülte bünyesinde İletişim Bilimleri Anabilim Dalı ve Müzik Anabilim Dalı olmak üzere iki adet yüksek lisans programı bulunmakla birlikte, henüz doktora programı düzeyinde eğitim vermemektedir.

**Olgunluk Düzeyi 2** : Sürecin başlaması ile ilgili çalışmalar izlenmekte ve gerekli önlemler alınmaktadır.

## **C.2. Araştırma Yetkinliği, İş birlikleri ve Destekler**

### **C.2-1 Araştırma Yetkinlikleri ve Gelişimi**

Araştırmacı kadrosunda yer alan personelin yurtiçi ve dışı projelerde 2547 sayılı kanununun 35., 38. Ve 39. Maddeleri kapsamında yer alabilmesine imkân verecek şekilde görevlendirme mekanizması etkin olarak işletilmektedir. Araştırma faaliyetlerini teşvik ve araştırma alt yapılarının geliştirilmesi amacı ile BAP aracılığı ile destekler verilmektedir.

Teknoloji Transfer Ofisi aracılığı ile eğitim, danışmanlık başta olmak üzere proje hazırlama ve uygulama aşamasında araştırmacıların gelişimlerine katkı sunacak her türlü etkinliğe teknik destek sağlanmaktadır. TÜBİTAK, AB Projeleri vb. kuruluşlardan fon sağlamaya yönelik proje hazırlama eğitimlerine öğretim elemanları tarafından katılım sağlanmakta olup buna benzer proje fırsatları/hazırlanması gibi eğitimlerin devamlılığının sağlanması planlanmaktadır ([Kanıt C.2.1](#)).

Kütüphane ve Dokümantasyon Daire Başkanlığı tarafından sağlanan elektronik veri tabanları öğretim elemanlarının kullanımına sunulmaktadır. Akademik personelin araştırma ve geliştirme yetkinliğini geliştirmek üzere eğitimler gerçekleştirilmektedir. Araştırmacılar ihtiyaç duyduğu program, kitap ve makaleler ile veri tabanlarına kütüphaneden ulaşabilmekte, araştırmacıların talepleri doğrultusunda da kütüphane kaynakları zenginleştirilmektedir. Akademik personel/öğrenciler, kütüphane veri tabanlarına kampüs dışından kesintisiz erişebilmekte, fiziki olarak da mesai günleri

ve saatleri dışında kütüphane imkanlarından faydalanabilmektedir. Buna ilave olarak Üniversite personeli araştırma kaynakları ile ilgili her türlü taleplerini ilgili formlar aracılığıyla Kütüphane ve Dokümantasyon Daire Başkanlığına iletebilmektedir. Bunun yanında yapılan araştırmaların ve yönetilen tezlerin özgünlüğünü sağlamak için akademik personele intihal programlarını kullanabilme imkânı sağlanmaktadır. Üniversite akademik personeli araştırma yetkinlikleri ve gelişimi için diğer üniversitelerle yürütülen ortak projelerde yer almaktadırlar. Ayrıca kongre sunumları ve dersler için görevlendirilmektedirler.

**Olgunluk Düzeyi 3** : Öğretim elemanlarının araştırma yetkinliğinin geliştirilmesine yönelik uygulamalar izlenmekte ve izlem sonuçları öğretim elemanları ile birlikte değerlendirilerek önlemler alınmaktadır.

### **Kanıtlar:**

#### **Kanıt C.2.1-1** [Bilimsel Araştırma Projeleri Koordinasyon Birimi Faaliyet Raporu](#)

#### STMF Birim Faaliyet 2024 Raporunda Yer Alan Yıllara Göre Karşılaştırmalı yayın Sayısı

Yayın Türü	2021	2022	2023	2024	2025	Toplam
SCI, SCI-Expanded, SSCI veya AHCI kapsamındaki dergilerde yayımlanmış makale sayısı						
<i>Q1 ve Q2 dilimindeki dergilerde yer alan makale sayısı</i>						
ÜAK tarafından ilan edilen Alan indeksleri kapsamındaki dergilerde yayımlanmış makale sayısı						
Diğer uluslararası hakemli dergilerde yayımlanmış makale sayısı	3	2	1	3	3	12
TR-Dizin kapsamındaki dergilerde yayımlanmış makale sayısı	1	1		1	4	7
Dergi parkta listelenen (TR-Dizin dışındaki) ulusal hakemli dergilerde yayımlanmış makale sayısı	2	2	1		2	7
Diğer ulusal hakemli dergilerde yayımlanmış makale sayısı	1	1			2	4
Uluslararası yayınevleri tarafından yayımlanmış kitap sayısı	4	2	4	2		12
Uluslararası yayınevleri tarafından yayımlanmış kitapta bölüm yazarlığı sayısı	7	8	3	2	4	24
Ulusal yayınevleri tarafından yayımlanmış kitap sayısı		1	1			2
Ulusal yayınevleri tarafından yayımlanmış kitapta bölüm yazarlığı sayısı	1	1	1			3
Uluslararası kongre, konferans ve sempozyumlarda yapılan SÖZLÜ bildiri sayısı	7	4		8	7	26
Uluslararası kongre, konferans ve sempozyumlarda yapılan POSTER bildiri sayısı						
Ulusal kongre, konferans ve sempozyumlarda yapılan SÖZLÜ bildiri sayısı				1		1
Ulusal kongre, konferans ve sempozyumlarda yapılan POSTER bildiri sayısı						

## **C.2-2 Ulusal ve uluslararası ortak programlar ve ortak araştırma birimleri**

Fakülte, kurumlar arası ortak programlar oluşturma ve ortak araştırma birimleri ile araştırma ağlarına katılım ve iş birlikleri kurma gibi çoklu araştırma faaliyetlerine katılımlara önem vermektedir. TÜBİTAK, ÜNİDES ve BAP vb. destekli projeler ulusal kapsamda kurum içi ve kurumlar arası ortak proje olarak yürütülmektedir.

Ulusal ortaklıkların yanında fakültenin uluslararası ortak araştırma ve ağ kurma çalışmaları da bulunmaktadır. Bu bağlamda; Sanat Tasarım ve Mimarlık Fakültesi ile Platin Werbeagentur & Marketing arasında öğrencilere yönelik;

- eğitim, araştırma, kariyer planlama, staj, teknoloji-ürün-hizmet geliştirme, farkındalık çalışmaları, faaliyetleri, kampanyaları yapmak,
- yurt içinde ve dışındaki kuruluşlara ortaklara proje müracaatında bulunmak ve gerçekleştirmek
- bitirme tezi, yüksek lisans ve doktora tezini protokol kapsamında yapan öğrencilere maddi ve manevi destek olmak, erişilebilirlik çalışmaları yapmak üzere bir iş birliği protokolü hazırlanmıştır [[Kanıt C.2.2-1](#)].

**Olgunluk Düzeyi 4** : Süreçle ilgili çalışmalar izlenmekte ve gerekli önlemler alınmaktadır.

### **Kanıtlar:**

**Kanıt C.2.2-1** [Yurt Dışı İş birliği Protokolü](#)

## **C.3. Araştırma Performansı**

### **C.3-1 Araştırma performansının izlenmesi ve değerlendirilmesi**

Fakülte araştırma performansının ortaya konulması amacıyla, öğretim elemanlarımızın her türden bilimsel ve sanatsal faaliyeti belirli aralıklarla birimleri aracılığıyla yakından izlenmekte, bu konuda düzenli olarak veri toplanmaktadır. Bu veriler, akademik birimler bünyesinde birim ve Üniversite faaliyet raporlarına ve Üniversitenin Akademik Performans yazılım sistemine yansıtılarak paylaşılmaktadır. Akademik

faaliyetlerin izlenmesinde, periyodik olarak toplanan bu veriler yanında, Akademik Teşvik Ödeneği Yönetmeliği ile tanımlı süreçleri içeren akademik teşvik ödeneği başvurularından da yararlanılmakta, elde edilen sonuçlar her yıl liste halinde kamuoyuyla paylaşılmaktadır ([Kanıt C.3.1-1](#)) ([Kanıt C.3.1-2](#)) ([Kanıt C.3.1-3](#)). Akademik teşvik ile ilgili sürecin değerlendirilmesinde TS EN ISO 9001:2015 Kalite Yönetim sistemi formları kullanılmaktadır.

**Olgunluk Düzeyi 4** : Süreçle ilgili çalışmalar izlenmekte ve gerekli önlemler alınmaktadır.

### **Kanıtlar:**

**Kanıt C.3.1-1** [STMF 2024 Yılı Birim Faaliyet Raporu](#)

**Kanıt C.3.1-2** [Araştırma Performansı Raporu 2024](#)

**Kanıt C.3.1-3** [Akademik Performans Sistemi](#)

### **C.3-2 Öğretim Elemanı/Araştırmacı Performansının Değerlendirilmesi**

Öğretim elemanlarına akademik teşvik ödeneği yapılmasına ilişkin 2018/11834 sayılı Bakanlar Kurulu kararına istinaden 27 Haziran 2018 tarih ve 30461 Sayılı Resmî Gazetede yayımlanarak yürürlüğe giren Akademik Teşvik Ödeneği Yönetmeliği kapsamında yapılacak başvurulara rehberlik etmek amacıyla aynı yönetmelikte geçen Akademik Teşvik Düzenleme, Denetleme ve İtiraz Komisyonu tarafından hazırlanan akademik teşvik ödeneği uygulama rehberi bulunmaktadır.

Üniversite bünyesinde akademik teşvik otomasyon yazılımı bulunmaktadır. İlgili otomasyon sisteminin kullanımı için Akademik Teşvik Otomasyonu kullanım videosundan yararlanılmaktadır ([Kanıt C.3.2-1](#)) ([Kanıt C.3.2-2](#)) ([Kanıt C.3.2-3](#)) ([Kanıt C.3.2-4](#)) ([Kanıt C.3.2-5](#)) ([Kanıt C.3.2-6](#)).

**Olgunluk Düzeyi 4** : Öğretim elemanlarının araştırma-geliştirme performansı izlenmekte ve öğretim elemanları ile birlikte değerlendirilerek iyileştirilmektedir.

**Kanıtlar:**

- **Kanıt C.3.2-1** [Akademik Teşvik Yönetmeliği](#)
- **Kanıt C.3.2-2** [Akademik Teşvik Uygulama Usul Ve Esasları](#)
- **Kanıt C.3.2-3** [Akademik Teşvik Ödeneği Başvuru İlan 2024](#)
- **Kanıt C.3.2-4** [Akademik Teşvik Video](#)
- **Kanıt C.3.2-5** [ATS Akademik Teşvik Sistemi](#)
- **Kanıt C.3.2-6** [Akademik Teşvik Başvuru Sonuç](#)

**D. TOPLUMSAL KATKI****D.1. Toplumsal Katkı Süreçlerinin Yönetimi ve Toplumsal Katkı Kaynakları****D.1.1. Toplumsal Katkı Süreçlerinin Yönetimi**

Sanat, Tasarım ve Mimarlık Fakültesi, 2024 yılı boyunca toplumla etkileşim odaklı bir dizi sanatsal, kültürel ve eğitsel etkinlik gerçekleştirmiştir. Fakülte, üniversitenin “bilim, sanat ve kültür aracılığıyla toplumsal gelişime katkı sağlama” misyonuna uygun olarak; tiyatro, konser, sergi, atölye, söyleşi, seminer ve sosyal farkındalık etkinlikleri düzenlemiştir ([Kanıt.1.1-1](#))

Etkinliklerin planlanması, fakülte yönetimi, bölüm başkanlıkları ve öğrenci topluluklarının iş birliğiyle yapılmakta; toplumsal katkı faaliyetleri yıllık akademik takvimle uyumlu biçimde yürütülmektedir. ([D.1.1-2](#)) Ayrıca yerel kurumlarla (okullar, belediyeler, kültür merkezleri, TRT GAP Stüdyoları vb.) ortak çalışmalarla kentin kültürel yaşamına aktif katılım sağlanmıştır. ([D.1.1-3](#))

Bu süreçlerde öğrenci katılımı teşvik edilmekte; toplumla doğrudan iletişim kurulan sahne sanatları, müzik konserleri, sergiler ve sosyal sorumluluk projeleri aracılığıyla hem eğitimsel hem toplumsal fayda hedeflenmektedir.

**Olgunluk Düzeyi 4 :** Süreçler sistematik olarak planlanmakta, uygulanmakta ve izlenmektedir. Süreçlerin kurumsal düzeyde tanımlanmış olması, uygulamaların düzenli izlenmesi ve sonuçların raporlanarak iyileştirme çalışmalarına dâhil edilmesi, fakültenin toplumsal katkı faaliyetlerinde olgun ve sürdürülebilir bir yapıya ulaştığını göstermektedir.

**Kanıtlar:**

- **D.1.1- 1.** [Fakülte Etkinlik Afişleri ve Web Duyuruları](#)
- **D.1.1- 2.** [Akademik Takvim 2024-2025](#)
- **D.1.1- 3.** [TRT GAP Stüdyolarına Ziyaret, Ortaokullar Yarışması Etkinlik Raporları](#)

**D.1.2. Kaynaklar**

Fakülte, toplumsal katkı faaliyetlerinde akademik kadrosu, öğrenci toplulukları, bölüm olanakları ve yerel iş birlikleriyle geniş bir kaynak ağına sahiptir. ([D.1.2-1](#)) Sahne Sanatları Bölümü tiyatro prodüksiyonlarını, Müzik Bölümü konser ve dinletileri, Görsel Sanatlar ve Tasarım alanı ise sergi ve atölye çalışmalarını yürütmektedir.

Etkinlikler, üniversitenin fiziki altyapısı (konser salonları, sergi alanları, sahneler, atölyeler) ile desteklenmekte; ayrıca belediyeler, ilçe milli eğitim müdürlükleri ve kültür-sanat kurumlarıyla yapılan ortaklıklar aracılığıyla daha geniş bir topluma ulaşılmaktadır. ([D.1.2-2](#)). Ek olarak üniversite ile Koç Holding A. Ş. arasında gerçekleştirilen iş birliği ile Umut Kent konteyner yaşam alanına yönelik depremzedeler için çeşitli sanat etkinlikleri gerçekleştirilmiştir. ([D.1.2-3,](#)) ([D.1.2-4](#)).

Fakülte personeli, toplumsal katkı etkinliklerinde aktif görev alarak hem organizasyon hem içerik üretimi sürecine doğrudan katılmaktadır.

**Olgunluk Düzeyi 4 :** Toplumsal katkı faaliyetlerini sürdürecektir insan ve fiziki kaynaklar etkin şekilde kullanılmaktadır; ancak kaynak çeşitliliği ve sürdürülebilir fon mekanizmaları geliştirilmeye açıktır.

## **Kanıtlar:**

- **D.1.2-1.** [Fakülte Akademik Kadro Görev Dağılımı Listesi](#)
- **D.1.2-2.** [Yerel Kurumlarla İş Birliği Protokolleri \(TRT GAP Stüdyoları, Milli Eğitim Müdürlüğü gibi\)](#)
- **D.1.2-3.** [Koç Holding A. Ş. ile Yapılan Protokol Anlaşması Raporları](#)
- **D.1.2-4.** [Umut Kent Konteyner Yaşam Alanında Gerçekleştirilen Etkinlik Raporları](#)
- 

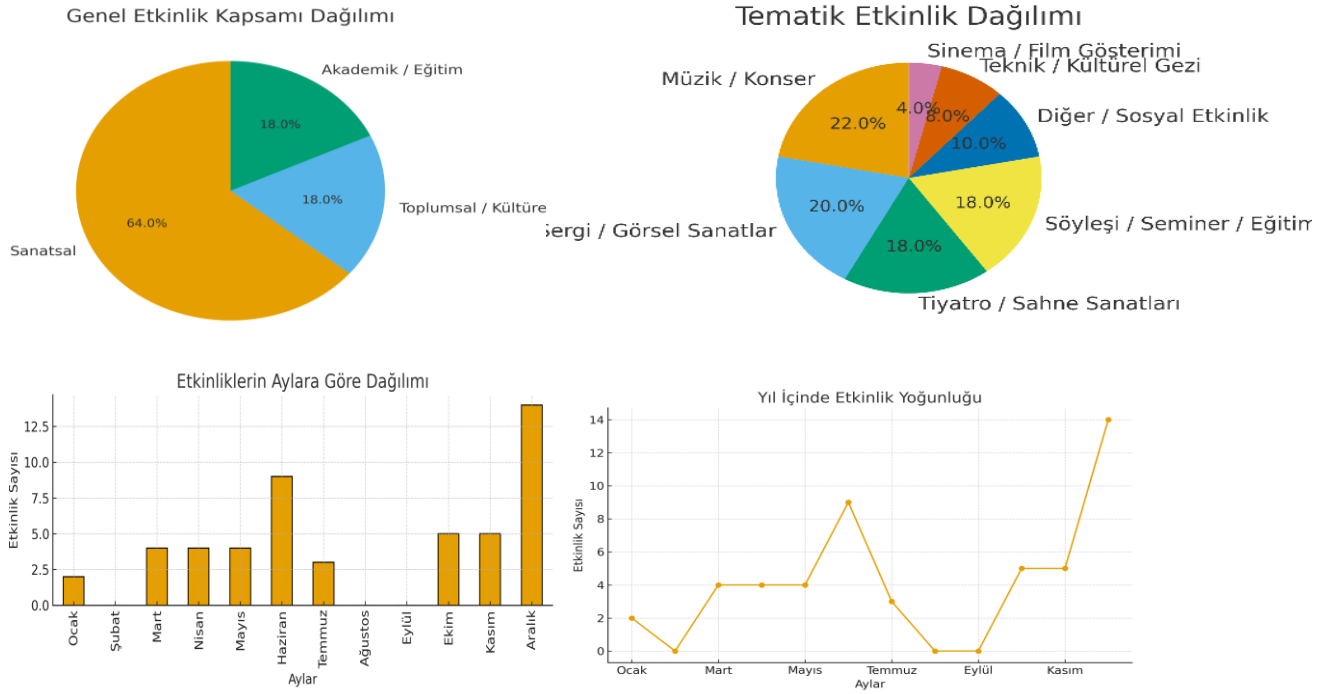
## **D.2. Toplumsal Katkı Performansı**

### **D.2.1. Toplumsal Katkı Performansının İzlenmesi ve İyileştirilmesi**

Performans düzenli olarak ölçülmekte, veriler kurumsal zekâ platformuna girilerek sonuçlar planlamada kullanılmaktadır ([D.2.1- 1](#)). Toplumsal katkı çıktıları kamuoyuyla paylaşılmaktadır.

Fakülte, toplumsal katkı süreçlerini sistematik biçimde planlamakta, uygulamakta, izlemekte ve değerlendirmektedir. Performans göstergeleri düzenli olarak ölçülmekte, veriler kurumsal zekâ platformuna işlenmekte ve sonuçlar yıllık planlamalarda kullanılmaktadır. Toplumsal katkı etkinlikleri belirlenen stratejik hedeflerle uyumlu olarak yürütülmekte; elde edilen çıktılar hem fakülte içinde hem de kamuoyuyla paylaşılmaktadır. 2024 yılı içinde çevre bilinci, kültürel mirasın korunması, kadın ve çocuk hakları, sanat yoluyla toplumsal farkındalık temalı etkinlikler düzenlemiştir. 2024 yılı boyunca toplam 50 toplumsal katkı etkinliği gerçekleştirilmiş; bu etkinlikler aracılığıyla yüzlerce öğrenci, sanatsever ve yerel paydaş ile etkileşim kurulmuştur. ([D.2.1-2](#)). Aşağıda 2024 yılında gerçekleştirilen etkinlikler ile ilgili görseller ve grafikler yer almaktadır. Genel etkinlik kapsamı dağılımında en fazla sanatsal etkinliklerin gerçekleştiği görülmektedir. Genel etkinlik kapsamı dağılımında en fazla sanatsal etkinliklerin gerçekleştiği görülmektedir. Tematik etkinlik dağılımında ise en büyük oran olarak konser etkinlikleri dikkat çekmektedir. Etkinliklerin aylara göre

dağılımında Haziran ve Aralık aylarında en fazla etkinlik yapıldığı görülmektedir.



Yıl içinde etkinlik yoğunluğuna bakıldığında ise fakülte olarak düzenlenen 50 etkinliğin 14'ü aralık ayı içerisinde gerçekleştirilmiştir.

Etkinliklerin değerlendirilmesinde elde edilen veriler doğrultusunda her akademik yıl sonunda iyileştirme planı oluşturulmakta ve Kalite Komisyonuna sunulmaktadır. Fakülte, her dönem sonunda "Toplumsal Katkı Etkinlik Raporu" hazırlayarak bu verileri arşivlemekte; sonraki dönem planlamalarında bu verileri iyileştirme amacıyla kullanmaktadır.

Öğrenci katılımı ve yerel topluluklarla iş birliği düzeyi göz önünde bulundurulduğunda, fakülte toplumsal katılım açısından aktif ve sürdürülebilir bir yapıya sahiptir.

**Olgunluk Düzeyi 4 :** Her akademik yıl sonunda etkinlik sonuçlarına dayalı olarak iyileştirme planı hazırlanmakta ve Kalite Komisyonuna sunulmaktadır. Bu yaklaşım, fakültenin toplumsal katkı faaliyetlerinde sürdürülebilirlik, şeffaflık ve sürekli gelişim kültürünü benimsediğini göstermektedir.

## **Kanıtlar:**

- **D.2.1-1.** [Kurumsal Zekâ Platformu Verileri](#)
- **D.2.1-2.** [2024 Birim Faaliyet Değerlendirme Raporu \(2024 Güz ve Bahar Dönemi\)](#)
- **D.2.1-3.** [2024 Yılı Etkinlik İstatistik Raporu](#)

## **E. SONUÇ VE DEĞERLENDİRME**

Malatya Turgut Özal Üniversitesi kuruluşundan itibaren kalite odaklı sürdürülebilir süreç yönetimini esas alarak tam akreditasyonu sağlamış bir yükseköğretim kurumu olma hedefiyle sorumluluklarını yerine getirmektedir. 2021 Yılında YÖKAK tarafından Kurumsal Dış Değerlendirme sürecini geçirmiş ve 2024 Yılı Aralık ayında da İzleme sürecine dâhil edilmiştir. Üniversitenin Kurum Geri Bildirim Raporu (KGBR 2021) ve Kurumsal İzleme Raporu'nda ifade edilen güçlü yanların sürdürülmesi ve iyileşmeye açık alanların ise iyileştirilmesine yönelik faaliyetler planlanmakta, uygulanmakta, kontrol edilmekte ve gerektiğinde düzeltici faaliyetler gerçekleştirilmektedir.

Bu çalışmalar, paydaşların yer aldığı katılımcı ve kapsayıcı bir anlayışla yürütülmektedir.

Bunun yanı sıra Malatya Turgut Özal Üniversitesi, 2021 yılında TS EN ISO 9001:2015 Kalite Yönetim Sistemi (KYS) Belgesini almıştır. Üniversitenin KYS belgesi 2027 yılına kadar geçerliliğe sahip olacak şekilde 2024 yılında yenilenmiştir. Üniversitesinin kalite süreçlerini standartlara uygun şekilde sürdürmesi için Sanat Tasarım ve Mimarlık Fakültesi tüm birimleri ile etkin görev almaktadır.

Sanat, Tasarım ve Mimarlık Fakültesi 2019 yılında kurulmuş olup 2024 yılı itibari ile fakültede 3 profesör, 7 doçent, 4 doktor öğretim üyesi, 2 öğretim Görevlisi ve 2 araştırma görevlisi olmak üzere toplam 18 akademik personel yer almaktadır. 1 Fakülte Sekreteri, Tahakkuk Personeli, 1 Yazı İşleri Sorumlusu, 2 Bölüm Sekreteri, 1 Taşınır Kayıt Yetkilisi, 1 Büro Personeli ve 3 Destek Personeli olmak üzere toplam 10 idari personel fakülte bünyesinde görev yapmaktadır. Fakülte, mevcut fiziki imkânlarıyla eğitim-öğretim, araştırma ve idari faaliyetlerini

etkin biçimde yürütmekte olup, personel sayısının artması yönündeki iyileştirme çalışmaları devam etmektedir.

6 Şubat 2023 tarihinde meydana gelen depremde fakülte binası ağır hasar almış ve deprem sonrasında yıkılmıştır. Deprem sonrasında fakülte, Üniversitenin Yeşilyurt Yerleşkesinde bulunan ve inşaatı 2024 yılı Eylül ayında tamamlanan yeni binasına taşınmıştır. Fakültenin fiziki altyapısı, öğrencilerin yaratıcı potansiyellerini en üst düzeye çıkaracak şekilde planlanmış ve düzenlenmiştir. Eğitim ve uygulama alanlarındaki bu olanaklar, fakültenin akademik vizyonunu ve kalite standartlarını güçlendirmektedir.

Liderlik, yönetim ve kalite, eğitim ve öğretim, araştırma geliştirme ve toplumsal katkı süreçleri kapsamında 2024 yılında fakültede yapılan faaliyetler, iyileştirme çalışmaları güncel verilerle ve kanıtlarıyla birlikte detaylı bir şekilde Birim İç Değerlendirme Raporunda (BİDR) sunulmuştur.

Fakülte, 2025 yılı boyunca liderlik, yönetim ve kalite, eğitim-öğretim, araştırma ve geliştirme, toplumsal katkı süreçlerinde sürekli gelişim yaklaşımını sürdürmeyi hedeflemektedir. Planlanan faaliyetler, YÖKAK kalite güvencesi ilkeleri ve üniversitenin stratejik planı ile uyum içinde yürütülecektir.

Bu raporda verilen detaylı ve kapsayıcı bilgiler ışığında, fakültenin 2024 yılı sonu itibarıyla liderlik, yönetim ve kalite, eğitim ve öğretim, araştırma-geliştirme ve toplumsal katkı süreçleri açısından ulaşılmış olduğu seviyenin güçlü yönleri ve iyileşmeye açık alanları aşağıda belirtilmiştir.

## **E.1.LİDERLİK, YÖNETİŞİM VE KALİTE**

### *E.1.1.Güçlü Yönler (Üstünlükler)*

1. Fakülte yönetim yapısının (dekan, kurul ve komisyonlar) katılımcı, şeffaf ve hesap verebilir biçimde işlemesi.
2. Kalite Komisyonu'nun düzenli çalışması ve karar alma süreçlerine öğretim elemanları ile öğrencilerin temsilciler aracılığıyla katılımının sağlanması.
3. Misyon, vizyon ve stratejik hedeflerin üniversite stratejik planıyla uyumlu biçimde belirlenmiş olması.
4. İç kalite güvencesi mekanizmalarının uygulanması, izlenmesi ve sürekli iyileştirme kültürünün yerleşmiş olması.
5. Kamuoyunu bilgilendirme ve hesap verebilirlik mekanizmalarının (web sitesi, raporlar, paydaş toplantıları) etkin şekilde yürütülmesi.
6. İnsan kaynakları, finansal yönetim ve bilgi yönetim sistemlerinin kurumsal düzeyde tanımlanmış ve işler durumda olması.
7. Uluslararasılaşma faaliyetlerinin stratejik planla uyumlu biçimde yürütülmesi ve performans göstergelerinin izlenmesi.

### *E.1.2.İyileşmeye Açık Yönler*

1. Fakülte düzeyinde süreç yönetimi uygulamalarının tam olarak sistematik hale getirilmemiş olması.
2. Mezun ilişkileri yönetiminde kayıt ve dokümantasyon süreçlerinin henüz kurumsallaşmamış olması.
3. Uluslararasılaşma politikalarının uygulamada daha geniş katılımı yaygınlaştırmaya ihtiyaç duyması.
4. Dönüşüm kapasitesi ve dijitalleşme süreçlerinin tüm personele eşit şekilde yaygınlaştırılmasında gelişim gereksinimi bulunması.

## **E.2.EĞİTİM VE ÖĞRETİM**

### *E.2.1.Güçlü Yönler (Üstünlükler)*

1. Program tasarımı ve güncellenmesi süreçlerinin TYYÇ ve Bologna ilkelerine uygun biçimde yürütülmesi.
2. İç ve dış paydaş katılımının (öğrenci, mezun, sektör temsilcileri) anketler ve toplantılar yoluyla etkin biçimde sağlanması.
3. Ders bilgi paketleri, öğrenme çıktıları ve program çıktıları arasındaki uyumun sistematik olarak tanımlanmış olması.
4. Öğrenci iş yüküne dayalı ders tasarımı uygulamalarının yerleşmiş olması.
5. Engelli ve dezavantajlı öğrencilere yönelik erişilebilirlik ve uyarlama uygulamalarının yürütülmesi.
6. Yeni fakülte binasının modern altyapı ve fiziksel olanaklarıyla öğrenme ortamlarını güçlendirmesi.
7. Öğretim elemanlarının atanma, yükseltme ve gelişim süreçlerinin şeffaf, liyakat esaslı ve sürekli izleniyor olması.
8. Akademik danışmanlık ve oryantasyon uygulamalarıyla öğrencilerin kuruma uyum ve aidiyetinin desteklenmesi.

### *E.2.2. İyileşmeye Açık Yönler*

1. Öğrenci memnuniyet anketi sonuçlarının analiz ve paylaşım süreçlerinin henüz sistematik hale getirilmemiş olması.
2. Program çıktı–ders çıktısı ilişkilerinin izleme ve raporlama düzeyinde geliştirilmeye ihtiyaç duyması.
3. Kütüphane, sosyal alan ve kültürel etkinlik olanaklarının yeni binada henüz tam kapasiteye ulaşmamış olması.
4. Akademik danışmanlık, kariyer planlama ve önceki öğrenmenin tanınması süreçlerinde iyileştirme gereksinimi bulunması.
5. Hizmet içi eğitim ve akademik teşvik–ödüllendirme uygulamalarında süreklilik ve veri paylaşımının güçlendirilmesi ihtiyacı.

6. Eğitim yönetim süreçlerinde dijital izleme ve raporlama sistemlerinin fakülte düzeyinde yaygınlaştırılmasına ihtiyaç duyulması.

### **E.3.ARAŞTIRMA VE GELİŞTİRME**

#### *E.3.1.Güçlü Yönler (Üstünlükler)*

1. Fakülte yönetim yapısının (dekan, kurul ve komisyonlar) katılımcı, şeffaf ve hesap verebilir biçimde işlemesi.
2. Üniversite bünyesinde Araştırma Koordinatörlüğü, BAP ve TTO gibi araştırma süreçlerine aktif destek sağlayan birimlerin bulunması.
3. Üniversite genelinde dış finansman yoluyla (özellikle TÜBİTAK) desteklenen proje sayılarının artması, bu durumun fakülte araştırmacıları için bir motivasyon sağlaması.
4. Öğrencilerin Ar-Ge ekosistemine dâhil edilmesi, TÜBİTAK 2209 ve Ar-Ge Proje Pazarı gibi öğrenci araştırma projelerine yönelik yüksek başvuru sayısı.
5. İletişim ve Müzik alanlarında yüksek lisans programlarının açılmış olması, araştırma hacminin artırılması için önemli bir adım olması.
6. Ulusal ve uluslararası ortak program ve araştırma birimleri ile iş birliği halinde olması.

#### *E.3.2.İyileşmeye Açık Yönler*

1. Bilimsel Araştırma Projeleri ve ulusal düzeydeki iş birlik sayısının yeterli düzeyde olmaması.
2. Fakülte bünyesinde Sanat, Tasarım veya Mimarlık alanlarında doktora programının henüz bulunmaması, araştırma yetkinliğinin en üst düzeyde geliştirilmesini kısıtlaması.

## **E.4.TOPLUMSAL KATKI**

### *E.4.1.Güçlü Yönler (Üstünlükler)*

1. Fakültenin sanat, kültür ve sosyal farkındalık temalı etkinliklerle toplumsal yaşamda aktif rol üstlenmesi.
2. Tiyatro, konser, sergi, atölye ve seminer gibi etkinliklerin düzenli ve planlı biçimde yürütülmesi.
3. Yerel kurumlarla (belediyeler, okullar, kültür merkezleri, TRT GAP Stüdyoları vb.) güçlü iş birliklerinin bulunması.
4. Öğrencilerin toplumsal katkı projelerinde etkin görev alarak uygulamalı öğrenme süreçlerine dâhil edilmesi.
5. Toplumsal katkı performansının (etkinlik sayısı, katılım düzeyi, medya görünürlüğü) düzenli olarak izlenmesi ve raporlanması.
6. Fakülte etkinliklerinin yerel medya ve sosyal platformlarda görünürlük kazanması, üniversitenin tanınırlığına katkı sağlaması.
7. Toplumsal katkı faaliyetlerinin kalite güvence sistemi içinde planlanması ve Kalite Komisyonu'na düzenli raporlanması.

### *E.4.2.Gelişmeye Açık Yönler*

1. Toplumsal katkı faaliyetlerinde sürdürülebilir finansman ve fon kaynaklarının sınırlı olması.
2. Fakülte düzeyinde toplumsal katkı göstergelerinin (katılımcı sayısı, etki ölçümü vb.) dijital ortamda izlenmesi sürecinin geliştirilmesi gerekliliği.
3. Kaynak çeşitliliği ve dış paydaş katkılarının artırılması gerekliliği.
4. Etkinlik sonuçlarının toplumsal etki analizlerinin sistematik olarak yapılmaması.
5. Fakülte birimlerinde toplumsal katkı faaliyetlerinin koordinasyonunun daha kurumsal bir yapıya kavuşturulması ihtiyacı.



# **MTÜBİDR**

## **Birim İç Değerlendirme Raporu**

2024